

cakewalk
by Roland



UM-2G

MIDI-интерфейс USB

Руководство Пользователя

Прежде чем приступить к работе внимательно ознакомьтесь с информацией, приведенной на страницах 3 – 5. Там содержатся важные сведения, касающиеся правильной эксплуатации устройства. Для того чтобы максимально эффективно использовать все функциональные возможности прибора, внимательно прочтите данное руководство целиком. Сохраните руководство, оно может пригодиться в дальнейшем.



Copyright © 2008 ROLAND CORPORATION

Все права защищены. Воспроизведение данного материала, полное или частичное, без письменного разрешения корпорации ROLAND запрещено.






ПРАВИЛА ТЕХНИКИ БЕЗОПАСНОСТИ

ИНСТРУКЦИИ ПО ПРЕДОТВРАЩЕНИЮ ПОЖАРА, ПОРАЖЕНИЯ ЭЛЕКТРОТОКОМ ИЛИ ПРИЧИНЕНИЯ ТРАВМЫ ПОЛЬЗОВАТЕЛЮ

О значках ⚠ WARNING и ⚠ CAUTION

 WARNING	Предупреждает пользователя о возможной серьезной угрозе жизни и здоровью в случае пренебрежения этим правилом.
 CAUTION	Предупреждает пользователя о том, что неправильное использование устройства может повлечь за собой травму или материальный ущерб. * Материальный ущерб включает в себя повреждение и другие нежелательные воздействия, а также причинение вреда домашним животным.

О символах

	Символ ⚠ сообщает пользователю о важных предупреждениях или инструкциях. Точное значение символа определяется значком, который содержится внутри. В данном конкретном случае - это предупреждение или сигнал об опасности.
	Символ  предупреждает пользователя о запрещенных операциях. Что именно запрещает делать данный значок зависит от изображения в перечеркнутом круге. В данном конкретном случае он говорит, что прибор нельзя разбирать.
	Символ  сообщает пользователю о необходимых действиях. Точное значение определяется значком, который содержится внутри. В приведенном случае он означает, что сетевой шнур необходимо отключить от сети.

ВСЕГДА СОБЛЮДАЙТЕ СЛЕДУЮЩИЕ УКАЗАНИЯ

WARNING

- Не вскрывайте прибор и не производите модификации внутри него.



- Не пытайтесь самостоятельно ремонтировать прибор или заменять детали внутри него (кроме случаев, описанных в руководстве). Любые сервисные работы должны проводиться либо в ближайшем сервисном центре Roland, либо уполномоченным дистрибьютором Roland, указанным на странице "Информация".



- Никогда не храните и не используйте прибор в условиях:
 - экстремальных температур (на прямом солнечном свете, в закрытом автомобиле, вблизи отопительных приборов, непосредственно на генерирующем тепло оборудовании);
 - влажности (в ванных комнатах, прачечных, на мокром полу);
 - задымленности;
 - испарений;
 - сырости;
 - где он может попасть дождь;
 - запыленности;
 - с высоким уровнем вибрации.



WARNING

- Убедитесь в том, что прибор размещен устойчиво и стабильно. Никогда не ставьте его на шаткую, скользкую или наклонную поверхность.



- Не допускайте попадания в прибор никаких посторонних предметов (таких как жидкости, монеты, винтики и т.п.).



- Немедленно отключите прибор и обратитесь в ближайший сервисный центр Roland или к уполномоченному дистрибьютору Roland, если:



- Появился дым или необычный запах
- Внутри прибора попали посторонние предметы или жидкость;
- Прибор попал под дождь (или намок по иной причине);
- Прибор не функционирует нормально, или появились заметные изменения в его работе.

WARNING

- Там, где есть маленькие дети, взрослые должны наблюдать за ними до тех пор, пока ребенок не будет в состоянии соблюдать все правила, необходимые для безопасной эксплуатации прибора.



- Оберегайте прибор от сильных ударов (не роняйте его!)



- НЕ воспроизводите прилагаемый диск CD-ROM на бытовом CD-проигрывателе. Высокий уровень воспроизведения может повредить слух, вывести из строя динамики или другие компоненты аудиосистемы.



CAUTION

- Постарайтесь предотвратить перегибание шнуров и кабелей. Кроме того, все шнуры и кабели должны быть размещены в недоступном для детей месте.



- Не садитесь на прибор, не кладите на него тяжелые предметы.



- Перед перемещением прибора отсоедините все кабели, коммутирующие его с внешним оборудованием.



Важные замечания

Питание

- До подключения прибора к другим устройствам, отключите электропитание всей аппаратуры. Это позволит избежать повреждения динамиков или других устройств.

Размещение

- Прибор может являться источником помех для теле- и радиоприемников. Не устанавливайте его в непосредственной близости от оборудования аналогичного типа.
- Посторонний шум может появиться, если в непосредственной близости от прибора используются беспроводные средства связи (например, мобильные телефоны). Этот шум возникает, когда проходит входящий или исходящий сигнал, а также во время разговора. При возникновении подобных проблем необходимо удалить такие средства связи от прибора или выключить их.
- Не размещайте прибор там, где на него попадают прямые солнечные лучи, а также рядом с нагревательными приборами, не оставляйте его в закрытых автомобилях и в других местах, подверженных воздействию высоких температур. При повышенной температуре прибор может деформироваться или изменить цвет.
- При перемещении прибора с одного места на другое, в которых наблюдается значительный перепад температуры и/или влажности, внутри могут образоваться капли воды (конденсат). Если попытаться использовать прибор в таком состоянии, в результате может возникнуть неисправность или сбой в работе. Поэтому, прежде чем приступить к эксплуатации прибора, необходимо подождать несколько часов, чтобы конденсат высох.

Уход

- Для чистки прибора используйте мягкую чистую ткань или аналогичный материал, слегка смоченный водой. Для удаления загрязнений используйте ткань, смоченную слабым неабразивным моющим средством. Затем протрите прибор мягкой сухой тканью.
- Использование бензина, растворителя или спирта запрещается. Это может привести к изменению цвета и/или деформации корпуса прибора.

Работа с CD-ROM

- Не прикасайтесь и не царапайте блестящую (внутреннюю) поверхность диска. Поврежденный или загрязненный диск будет работать со сбоями. Чистите диски с помощью специальных средств.

Меры предосторожности

- Пожалуйста, обращайтесь аккуратно с кнопками, регуляторами и другими контроллерами. Неаккуратное обращение может привести к повреждению прибора.
- При подсоединении/отсоединении кабелей никогда не тяните за шнур. Держите только сам разъем, чтобы не повредить внутренние элементы кабеля.
- Чтобы не вызывать недовольства окружающих, постарайтесь разумно устанавливать уровень громкости (особенно ночью).
- При транспортировке прибора используйте оригинальную заводскую упаковку (включая прокладочный материал для смягчения ударов) или аналогичные материалы.

- * Microsoft, Windows и Windows Vista являются зарегистрированными торговыми марками Microsoft Corporation.
- * Примеры экранов в данном документе используются с согласия и одобрения Microsoft Corporation.
- * Windows носит официальное название "Операционная система Microsoft® Windows".
- * Apple, Macintosh и Mac OS являются зарегистрированными торговыми марками Apple Inc.
- * Все названия продуктов, упоминаемые в этом документе, являются торговыми марками или зарегистрированными торговыми марками соответствующих владельцев.

Содержание

Техника безопасности	3
Важные замечания	5
Комплект поставки	7
Элементы прибора и их функции.....	8
Лицевая панель.....	8
Боковые панели	9
Коммутация и установка драйвера	11
Windows Vista	11
Установка драйвера	11
Входные/выходные настройки устройства в программе.....	13
Windows XP	14
Установка драйвера	14
Входные/выходные настройки устройства в программе.....	17
Настройки для работы UM-2G с Windows Media Player	17
Macintosh	18
Установка драйвера	18
Настройки MIDI-устройства.....	19
Примеры использования	22
Примеры коммутации и потоки MIDI-данных.....	22
Передача MIDI-данных с MIDI-клавиатуры или цифрового пиано в программу секвенсора.....	22
Передача MIDI-данных из программы секвенсора в звуковой модуль MIDI или цифровое пиано.....	23
Передача MIDI-данных с MIDI-клавиатуры или другого устройства в звуковой модуль MIDI	24
Неисправности	25
Удаление драйвера	34
Приложения	36
Режим стандартного драйвера.....	36
Спецификации	38

Комплект поставки

В комплект поставки прибора входят следующие элементы. После вскрытия упаковки проверьте их наличие. При отсутствии какого-либо из них обратитесь к продавцу.

USB MIDI-интерфейс UM-2G



CD-ROM "UM-2G CD-ROM"

Содержит драйверы для UM-2G.

Руководство пользователя

Это — данный документ. Всегда держите его под рукой.

Элементы прибора и их функции

Лицевая панель

Прежде чем в первый раз скомутировать UM-2G с компьютером, необходимо установить драйвер. См. "Getting Connected and Installing Drivers" (стр. 11).



1 Кабель USB

Служит для коммутации UM-2G с компьютером.

2 Индикатор USB

Загорается при коммутации UM-2G с компьютером после того, как последний распознал UM-2G.

3 Индикатор MIDI IN

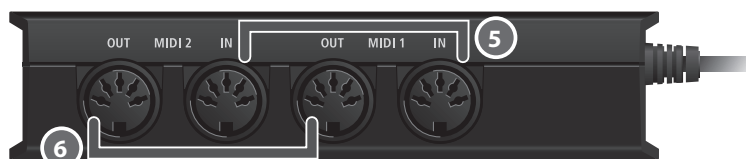
Если селектор [MIDI THRU] находится в положении OFF, этот индикатор загорается при приеме MIDI-данных от прибора, скомутированного с разъемом MIDI IN.

4 Индикатор MIDI OUT

Если селектор [MIDI THRU] находится в положении OFF, этот индикатор загорается при передаче MIDI-данных с компьютера.

Боковые панели

Правая панель



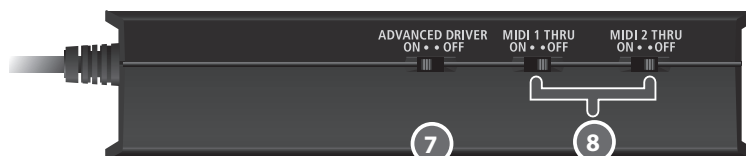
5 Разъем MIDI IN

Подключается к разъему MIDI OUT устройства (например, MIDI-клавиатуры), которое передает MIDI-данные в компьютер.

6 Разъем MIDI OUT

Подключается к разъему MIDI IN устройства (например, звукового модуля), которое используется компьютером для воспроизведения музыки.

Левая панель



7 Селектор [ADVANCED DRIVER] (выбор режима)

Определяет режим (расширенный и стандартный) и соответствующий ему драйвер. Обычно используется расширенный режим (ON).

ON (Расширенный режим)	В этом режиме UM-2G использует специальный MIDI-драйвер с расширенными возможностями. Этот драйвер поддерживает работу с протоколом *FPT, обеспечивающим высокую скорость и надежность передачи MIDI-данных.
OFF (Стандартный режим)	В этом режиме используется стандартный MIDI-драйвер, входящий в состав ОС. Он применяется, когда специальный драйвер не установлен.

* FPT = Fast Processing Technology of MIDI Transmission (технология быстрой обработки MIDI-поточков)

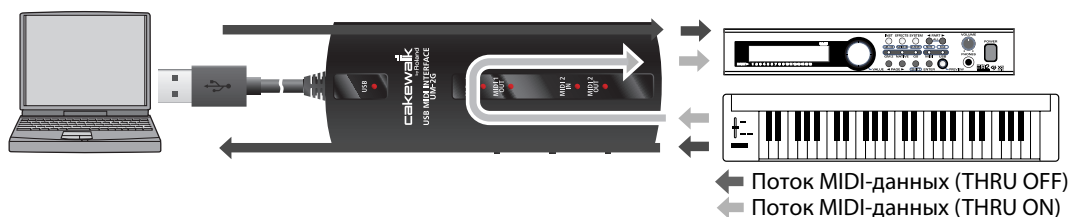
8 Селектор [MIDI THRU]

Определяет приемник, на который передаются MIDI-данные с разъема MIDI IN в UM-2G. Для входов MIDI 1 и MIDI 2 предусмотрены отдельные селекторы, позволяющие независимо организовывать коммутацию для каждого набора разъемов.

Установка ON/OFF селектора [MIDI THRU]

Селектором [MIDI THRU] можно выбрать приемник MIDI-данных, поступающих с MIDI-клавиатуры или цифрового пиано на разъем MIDI IN.

Установка	Приемник MIDI-данных
OFF	MIDI-данные, приходящие в UM-2G с разъема MIDI IN, передаются в компьютер (программу секвенсора).
ON	MIDI-данные, приходящие в UM-2G с разъема MIDI IN, передаются через разъем MIDI OUT. Если программа секвенсора не используется, выбирайте установку ON.



- * Установку селектора [MIDI THRU] можно изменить, не отключая UM-2G от компьютера.
- * Не изменяйте установку селектора [MIDI THRU] в процессе воспроизведения. Это приведет к ошибкам в передаче MIDI-данных.

Коммутация и установка драйвера

Понятие драйвера

Драйвер — это программа, являющееся связующим звеном в передаче данных между UM-2G и приложениями компьютера при подключении UM-2G к компьютеру. Драйвер передает данные из приложения в UM-2G, и наоборот, из UM-2G в приложение.

Процедура установки и настройки зависит от операционной системы. В зависимости от используемой ОС, выполните описанные ниже процедуры.

- Windows Vista стр. 11
- Windows XP стр. 14
- Macintosh (Mac OS X) стр. 18
- * Использование стандартного драйвера описано в разделе “Установка стандартного драйвера” (стр. 36).

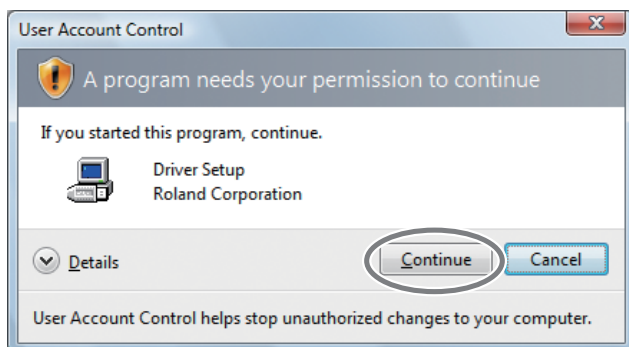
Windows Vista

Шаги, выполняемые в рамках UM-2G, отмечены символом **Операция с UM-2G**. Не подключайте UM-2G к компьютеру, пока не будет соответствующего указания.

Установка драйвера

1. Запустите Windows без подключения UM-2G.
 - * Отключите все кабели USB, за исключением клавиатуры и мыши USB (при их наличии).
2. Закройте все приложения.
3. Вставьте прилагаемый диск “UM-2G CD-ROM” в привод CD-ROM компьютера.
4. На CD-ROM перейдите в папку с драйвером и дважды нажмите иконку **Setup**.
UM-2G\Driver\Vista\Setup.exe
 - * Если отобразится сообщение “**Drivers must be installed by an administrator**”, войдите в Windows с доступом администратора и повторите установку.

5. На экране пользовательского доступа нажмите [**Continue**].



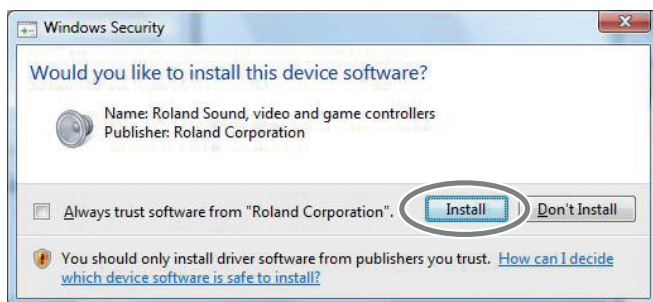
6. Экран отобразит **“The UM-2G Driver will be installed on your computer”**.
Нажмите [**Next**].

* При отображении любого другого сообщения следуйте его рекомендациям.

7. Для начала установки еще раз нажмите [**Next**].

Начнется установка.

Если отобразится диалоговое окно защиты Windows, нажмите [**Install**].



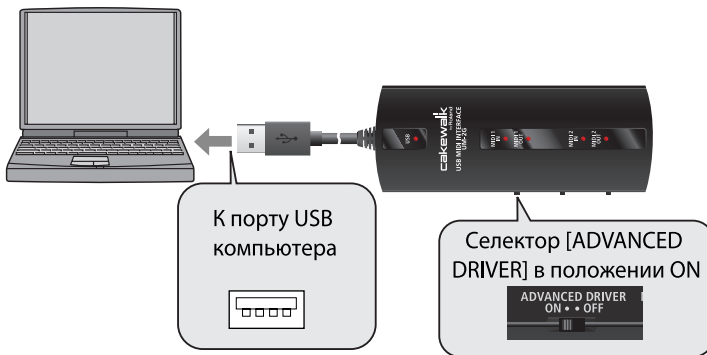
Экран отобразит **“Ready to install the driver”**.

* При отображении любого другого сообщения следуйте его рекомендациям.

8. **Операция с UM-2G** Установите селектор [ADVANCED DRIVER] в положение **ON**.

* Если селектор [ADVANCED DRIVER] установлен в OFF, установка не будет произведена.

9. **Операция с UM-2G** Подключите UM-2G к компьютеру.



10. В нижнем правом углу экрана отобразится сообщение **“Installing device driver software”**, и драйвер установится автоматически.

- * До появления данного сообщения обычно проходит не менее 10 секунд.
- * При отображении любого другого сообщения ознакомьтесь с его содержимым и закройте это сообщение.

11. По окончании установки отобразится сообщение **“Installation has been completed”**.

Нажмите [**Close**] для закрытия диалогового окна **UM-2G Driver Setup**.

Если отобразится диалоговое окно **System Settings Change**, нажмите [**Yes**] для перезагрузки Windows.

Установка драйвера закончена.

Далее произведите настройку программ.

- * Без этих установок использование UM-2G невозможно.

Входные/выходные настройки устройства в программе

Для оптимальной работы UM-2G необходимо правильно настроить MIDI-устройства в приложении. Подробности изложены в документации на используемую программу.

- * Если выбор UM-2G в устройствах входа/выхода невозможен, обратитесь к разделу “Неисправности” (стр. 25).

Устройство MIDI OUT	1(UM-2G) 2(UM-2G)
Устройство MIDI IN	1(UM-2G) 2(UM-2G)

- * MIDI-устройство UM-2G программой Media Player, входящей в состав Windows, не поддерживается.

Windows XP

Шаги, выполняемые в рамках UM-2G, отмечены символом **Операция с UM-2G** .
Не подключайте UM-2G к компьютеру, пока не будет соответствующего указания.

Установка драйвера

1. Запустите Windows без подключения UM-2G.
 - * Отключите все кабели USB, за исключением клавиатуры и мыши USB (при их наличии).
2. Закройте все приложения.
3. Вставьте прилагаемый диск "UM-2G CD-ROM" в привод CD-ROM компьютера.
4. На CD-ROM перейдите в папку с драйвером и дважды нажмите иконку **Setup**.
UM-2G\Driver\XP\Setup.exe
 - * Если отобразится сообщение "**Install Program As Other user**", нажмите [**Cancel**] для отмены установки, войдите в Windows с доступом администратора и повторите установку.
5. Экран отобразит "**UM-2G Driver will be installed on your computer**". Нажмите [**Next**].
 - * При отображении любого другого сообщения следуйте его рекомендациям.

6. Для запуска инсталляции нажмите [Next].

Если отобразится диалоговое окно **Software Installation**, нажмите [**Continue Anyway**] для продолжения установки.



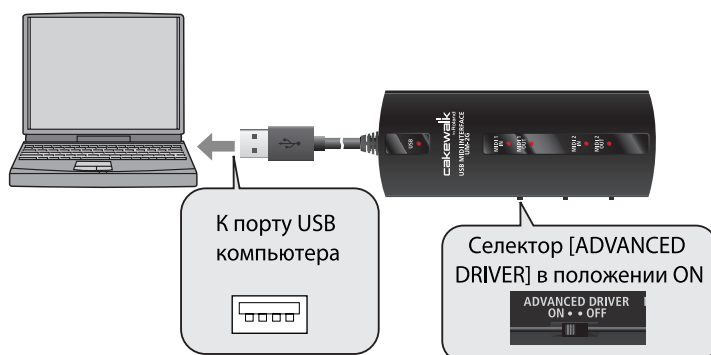
* Если продолжить невозможно, нажмите [**OK**] для прекращения установки и обратитесь к разделу “Установка цифровой подписи драйвера (Windows XP)” (стр. 27).

Экран отобразит “**Ready to install the driver**”.

* При отображении любого другого сообщения следуйте его рекомендациям.

7. Операция с UM-2G Установите селектор [ADVANCED DRIVER] в положение **ON.**

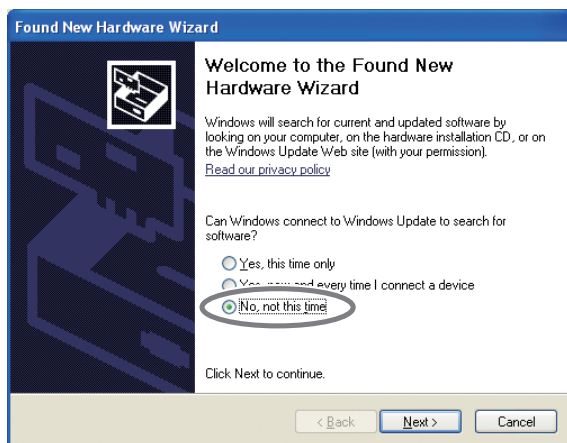
* Если селектор [ADVANCED DRIVER] установлен в OFF, установка не будет произведена.

8. Операция с UM-2G Кабелем USB подключите UM-2G к компьютеру.

1. В нижнем правом углу экрана отобразится сообщение **“Found New Hardware”**.
Дождитесь появления сообщения **Found New Hardware wizard**.

* До появления данного сообщения обычно проходит не менее 10 секунд.

При запросе на соединение с узлом Windows Update выберите **No** и нажмите **[Next]**.



2. Выберите **Install the software automatically (Recommended)** и нажмите **[Next]**.
 3. Если отобразится диалоговое окно **Hardware Installation**, нажмите **[Continue Anyway]** для продолжения установки.
* Если продолжить невозможно, нажмите **[OK]** для прекращения установки и обратитесь к разделу “Установка цифровой подписи драйвера (Windows XP)” (стр. 27).
 4. Экран отобразит **“Completing the Found New Hardware Wizard”**.
Нажмите **[Finish]**.
-
9. По окончании установки отобразится диалоговое окно **Driver Setup** с сообщением **“Installation has been completed”**.
Нажмите **[Close]** для закрытия диалогового окна **Driver Setup**.
Если отобразится диалоговое окно **System Settings Change**, нажмите **[Yes]** для перезагрузки Windows.
Установка драйвера закончена.
Далее произведите настройку программ.
* Без этих установок использование UM-2G невозможно.

Входные/выходные настройки устройства в программе

Для оптимальной работы UM-2G необходимо правильно настроить MIDI-устройства в приложении. Подробности изложены в документации на используемую программу.

* Если выбор UM-2G в устройствах входа/выхода невозможен, обратитесь к разделу “Неисправности” (стр. 25).

Устройство MIDI OUT	1(UM-2G) 2(UM-2G)
Устройство MIDI IN	1(UM-2G) 2(UM-2G)

Настройки для работы UM-2G с Windows Media Player

1. Откройте **Control Panel**, нажмите **Sounds, Speech and Audio Devices**, затем нажмите **Sounds and Audio Devices**.

* Если выбрано “Classic view”, дважды нажмите иконку **Sounds and Audio Devices**.

2. Нажмите ярлык **Audio** и в секции **MIDI music playback** выберите **1(UM-2G)**.

* Если выбор MIDI-порта UM-2G невозможен, обратитесь к разделу “Неисправности” (стр. 25).

3. Нажмите **[OK]** для закрытия окна **Sounds and Audio Devices Properties**.

4. Запустите **Windows Media Player** и воспроизведите MIDI-файл.

Macintosh

Шаги, выполняемые в рамках UM-2G, отмечены символом **Операция с UM-2G** .
Не подключайте UM-2G к компьютеру, пока не будет соответствующего указания.

Установка драйвера

- * Если при установке отобразится диалоговое окно **Authenticate** или **“Installer requires that you type your password”**, введите пароль и нажмите **[OK]**.
 - * Сообщение, которое выводится на экран, зависит от конкретной ОС.
1. Запустите Macintosh без подключения UM-2G.
 - * Отключите все кабели USB, за исключением клавиатуры и мыши USB (при их наличии).
 2. Закройте все приложения.
 3. Вставьте прилагаемый диск “UM-2G CD-ROM” в привод CD-ROM компьютера.
 4. В папке **Driver** на CD-ROM дважды нажмите **UM2GUSBDriver.pkg**
UM-2G\Driver\UM2GUSBDriver.pkg

Иногда возможно появление сообщения **“This package contains a program that...”** или **“This installer package needs to...”**. В этом случае нажмите **[Continue]**.
 5. Экран отобразит **“Welcome to the UM-2G Driver Installer”**.
Нажмите **[Continue]**.
 6. Если на дисплей выведется **“Select a Destination”**, нажмите привод, на котором установлена ОС для его выбора и затем нажмите **[Continue]**.
 - * Для установки выберите системный диск.
 7. Экран отобразит **“Easy Install”** или **“Standard Install”**.
Нажмите **[Install]** или **[Upgrade]**.
 8. Экран отобразит **“Installing this software requires you to restart your computer when the installation is done”**.
Нажмите **[Continue Installation]**.

9. Экран отобразит **“Press Restart to finish installing the software”**.

Нажмите **[Restart]** для перезагрузки Macintosh.

* Перезагрузка может занять некоторое время.

Установка драйвера UM-2G закончена.

Далее произведите настройку MIDI-устройства.

* Без этих установок использование UM-2G невозможно.

Настройки MIDI-устройства

1. **Операция с UM-2G** Установите селектор [ADVANCED DRIVER] в положение **ON**.
2. **Операция с UM-2G** Подключите UM-2G к компьютеру.
3. Откройте папку **Applications** на жестком диске Macintosh. В папке **Utilities** дважды нажмите **[Audio MIDI Setup]** для открытия диалогового окна **Audio MIDI Setup**.

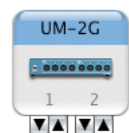
Отобразится диалоговое окно **Audio MIDI Setup**.



4. Нажмите ярлык **MIDI Devices**.
5. Убедитесь, что в диалоговом окне **Audio MIDI Setup** отображается **UM-2G**.

* Если **UM-2G** не отображается или отображается серым цветом, UM-2G распознан некорректно. Нажмите **[Rescan MIDI]**. Или же попробуйте отключить кабель USB от UM-2G и снова подключить его.

* Если установлен драйвер другой версии, возможен конфликт их установок. В таком случае выберите отображаемый серым цветом **UM-2G** и нажмите **[Remove Device]** для удаления устройства.



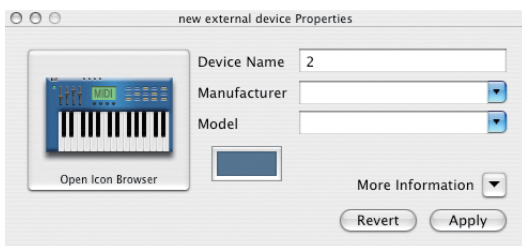
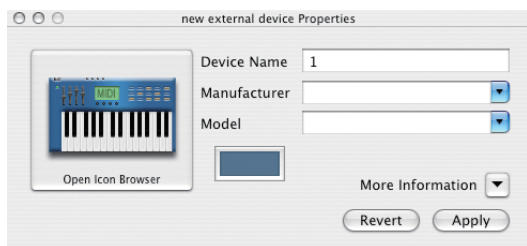
6. Нажмите Add Device. Отобразится New external device.



7. Задайте Device Name для new external device.

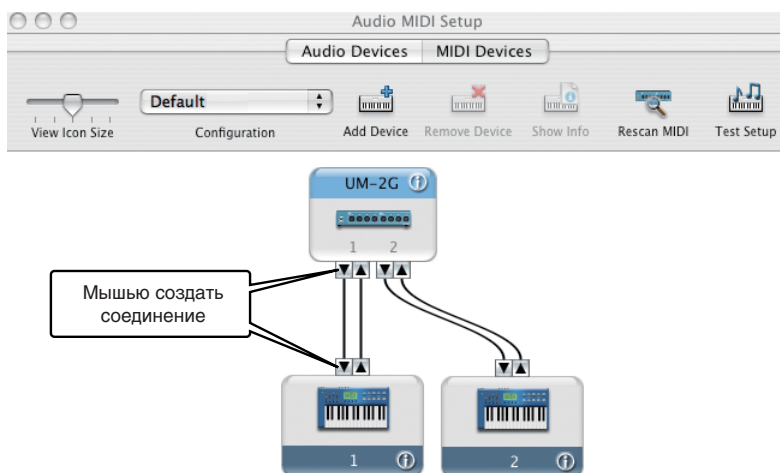
1. Нажмите добавляемый **New external device** для его выбора, затем нажмите [**Show Info**].

2. В поле **Device Name** введите имя.



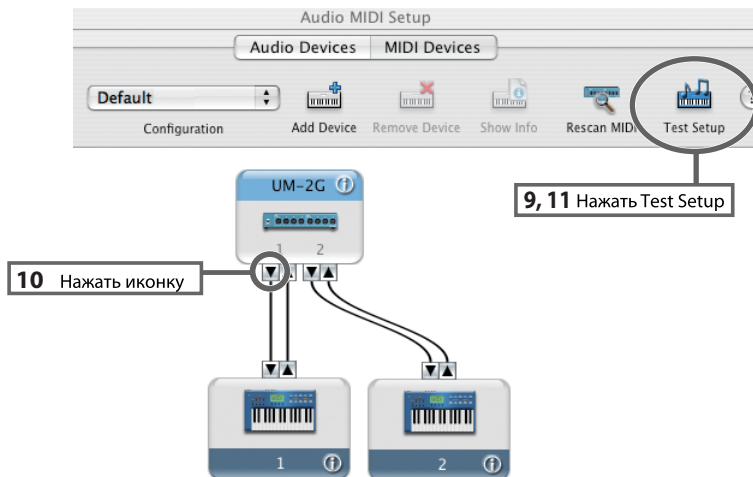
3. Нажмите [**Apply**].

8. Мышь перетаскивайте стрелки, обозначающие порты входов и выходов, чтобы создать следующую коммутацию.



9. Нажмите [**Test Setup**].

10. Нажмите нисходящую стрелку устройства UM-2G. Если индикатор MIDI OUT соответствующего порта на UM-2G замигает, установки произведены корректно.



11. Нажмите [**Test Setup**] еще раз для окончания проверки.

12. Закройте диалоговое окно **Audio MIDI Setup**.

При использовании UM-2G с программой секвенсора

Перед использованием UM-2G с программой секвенсора, сделайте следующее.

- Кабелем USB подключите UM-2G к компьютеру и запустите программу.
- Не отключайте UM-2G от Macintosh в процессе работы программы секвенсора. Перед отключением UM-2G от Macintosh обязательно закройте программу.
- Выберите **UM-2G** в установках **MIDI Driver** (или аналогичных) используемой программы.
- UM-2G не работает в среде Mac OS X Classic. При использовании UM-2G отключайте оболочку Classic.

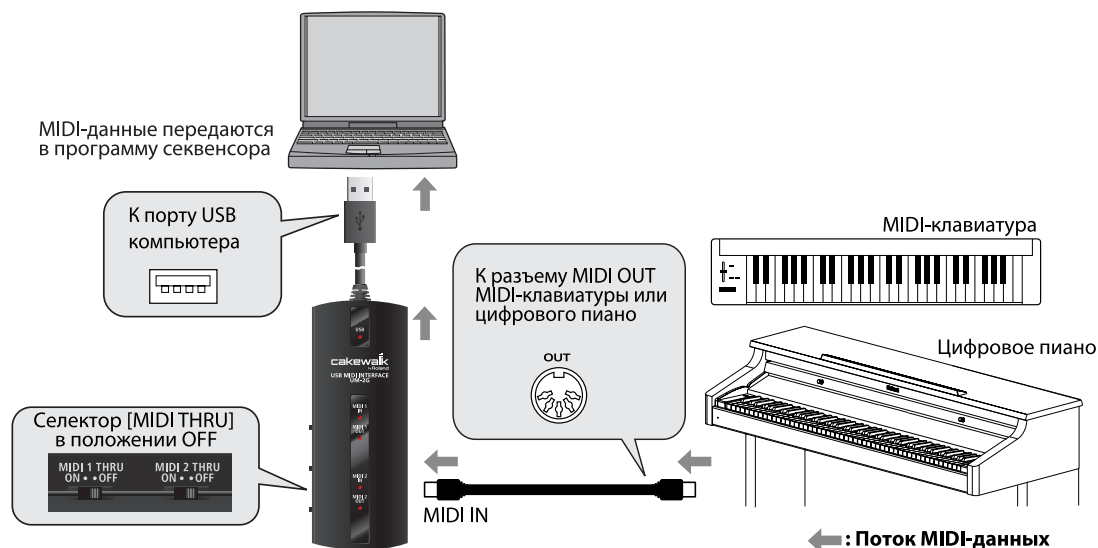
Примеры использования

В данной главе описаны способы коммутации UM-2G для решения различных задач.

Примеры коммутации и потоки MIDI-данных

Передача MIDI-данных с MIDI-клавиатуры или цифрового пиано в программу секвенсора

Для передачи MIDI-данных с MIDI-клавиатуры или цифрового пиано в программу секвенсора или для записи по MIDI исполнения на клавиатуре или реализации других функций с использованием программного секвенсора компьютера необходимо произвести коммутацию и определить установки, как описано ниже.



Установки MIDI-оборудования

MIDI IN	1(UM-2G) 2(UM-2G)
----------------	----------------------

* Определяются в программе секвенсора.

Установка селектора [MIDI THRU]

Селектор [MIDI THRU]	OFF
-----------------------------	-----

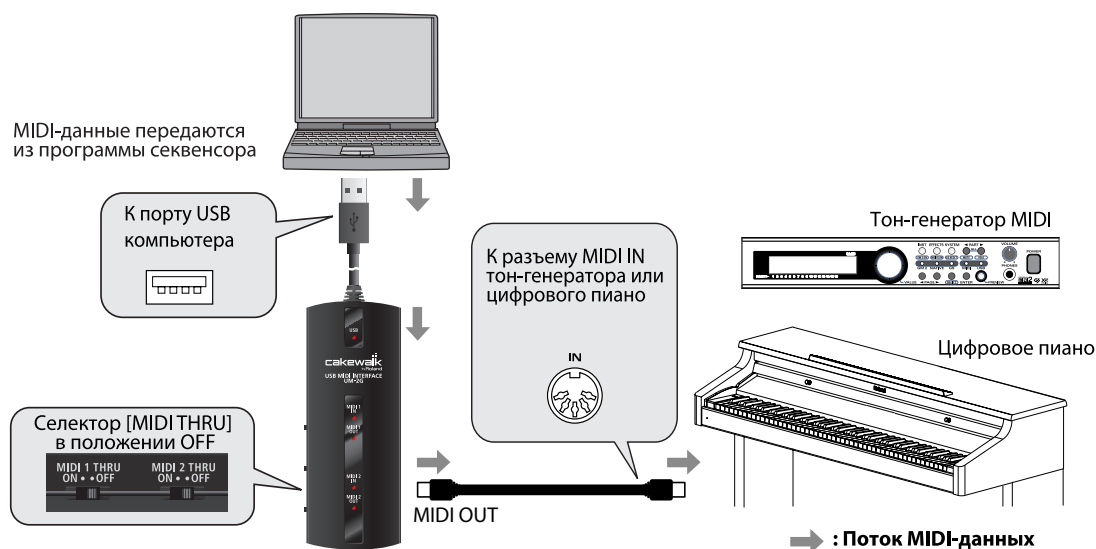
MIDI-данные с MIDI-оборудования (MIDI-клавиатура, цифровое пиано), подключенного к UM-2G через разъем MIDI IN, передаются в компьютер.

* Не переключайте селектор [MIDI THRU] во время работы UM-2G. В противном случае возникнут ошибки в передаче MIDI-данных.

Передача MIDI-данных из программы секвенсора в звуковой модуль MIDI или цифровое пиано

Для передачи MIDI-данных из программы секвенсора в звуковой модуль MIDI или цифровое пиано необходимо произвести коммутацию и определить установки, как описано ниже.

* Перед коммутацией с другим оборудованием необходимо установить в минимум громкость всех подключаемых устройств, чтобы избежать повреждения аппаратуры.



Установки MIDI-оборудования

MIDI OUT	1(UM-2G) 2(UM-2G)
-----------------	----------------------

Если устройство подключено к разъему MIDI OUT 1, установите **1(UM-2G)** для **MIDI OUT**.

Если устройство подключено к разъему MIDI OUT 2, установите **2(UM-2G)**.

Подробно установки описаны в соответствующих разделах (→ Windows Vista: стр. 13, Windows XP: стр. 17, Macintosh: стр. 19).

Установка селектора [MIDI THRU]

Селектор [MIDI THRU]	OFF
-----------------------------	-----

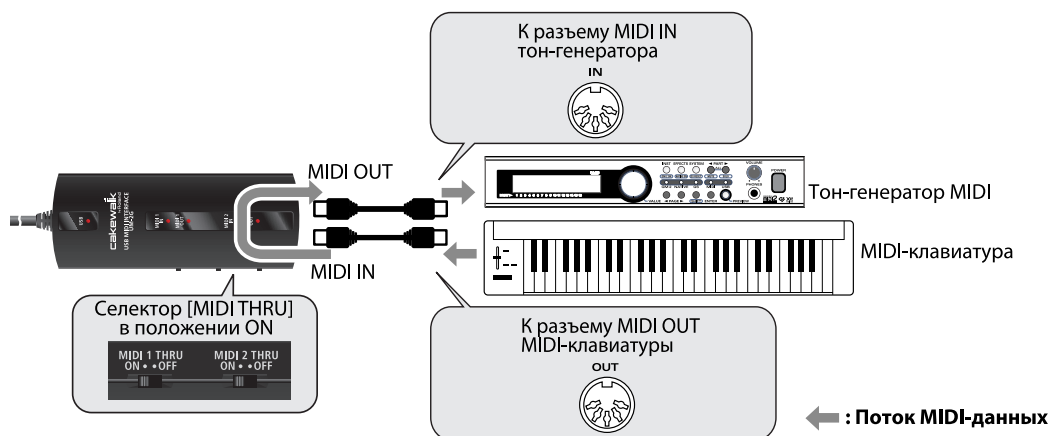
MIDI-данные из компьютера передаются в MIDI-устройство (т.е., звуковой модуль MIDI, цифровое пиано), скоммутированное с UM-2G через разъем MIDI OUT.

* Не переключайте селектор [MIDI THRU] во время работы UM-2G. В противном случае возникнут ошибки в передаче MIDI-данных.

Передача MIDI-данных с MIDI-клавиатуры или другого устройства в звуковой модуль MIDI

Для передачи MIDI-данных с MIDI-клавиатуры в звуковой модуль MIDI необходимо произвести коммутацию и определить установки, как описано ниже.

Коммутация UM-2G с компьютером не требуется.



Установки MIDI-оборудования

Поскольку компьютер не используется, данные установки не требуются.

Установка селектора [MIDI THRU]

Селектор [MIDI THRU]	ON
----------------------	----

MIDI-данные с MIDI-оборудования (MIDI-клавиатура, цифровое пиано), скомутированного с UM-2G через разъем MIDI IN, передаются в звуковой модуль MIDI, подключенный к UM-2G через разъем MIDI OUT. Даже если UM-2G подключен к компьютеру, в последний MIDI-данные не поступают.

- * Не переключайте селектор [MIDI THRU] во время работы UM-2G. В противном случае возникнут ошибки в передаче MIDI-данных.
- * Когда селектор [MIDI THRU] установлен в ON, индикаторы MIDI IN и MIDI OUT не светятся.

Неисправности

При возникновении неисправности ознакомьтесь с данной главой. Приведенная ниже информация поможет решить возникшую проблему.

* Работа с ОС Windows или Macintosh описана в документации на используемую операционную систему.

Проблемы с установкой драйвера USB

Невозможно установить драйвер

Переустановите драйвера согласно разделу “Коммутация и установка драйвера” (→ Windows Vista: стр. 11, Windows XP: стр. 14, Macintosh: стр. 18).

Возможно селектор [ADVANCED DRIVER] на UM-2G установлен в OFF?

Установите селектор [ADVANCED DRIVER] в **ON** и повторно установите драйвер.

Корректно ли скоммутирован UM-2G?

Проверьте подключение UM-2G к порту USB компьютера.

Возможно подключены другие устройства USB?

Отключите все устройства USB (кроме мыши и клавиатуры) от компьютера перед началом установки.

Достаточен ли уровень пользовательского доступа в Windows?

Необходимо авторизоваться в Windows под одной из следующих учетных записей.

- Пользователь группы Администратор, например, Administrator
- Пользователь с типом доступа Computer Administrator

* См. документацию на компьютер.

Возможно выполняются фоновые задачи (например, антивирусное ПО)?

В таком случае, установка может произойти некорректно. Перед началом установки закройте все фоновые приложения.

Присутствуют ли в Device Manager устройства, помеченные как “Other”, “Unknown” или “?/!/X”? (Windows)

Если драйвер установлен некорректно, соответствующее ему устройство будет иметь “незавершенный” статус.

Удалите драйвер UM-2G (см. “Удаление драйвера” (стр. 34)) и повторно установите его (см. “Коммутация и установка драйвера” (стр. 11)).

Достаточна ли мощность компьютера или хаба USB?

При недостатке мощности питания UM-2G функционировать не будет. Проверьте следующее.

- Если используется ноутбук с питанием от батарей, UM-2G может работать нестабильно. Подключите ноутбук к сетевому адаптеру.
- Схема управления питанием компьютера может ограничивать мощность, выделяемую для USB. Измените настройки компьютера.
- Некоторые хабы USB с шинным питанием не работают с UM-2G. Используйте активный хаб USB (хаб с блоком питания).

Корректно ли установлен диск CD-ROM в привод CD-ROM компьютера?

Убедитесь в корректности установки диска CD-ROM.

Возможно загрязнены диск CD-ROM или линза привода CD-ROM?

Произведите очистку диска или линзы привода CD-ROM специальными чистящими средствами.

Возможно установка производится с сетевого привода CD-ROM?

Установка драйвера с сетевого привода CD-ROM невозможна.

Не отображается сообщение "Found New Hardware Wizard" (Windows XP)

Корректно ли скоммутирован кабель USB?

Проверьте подключение UM-2G к компьютеру.

После коммутации по USB для распознавания компьютером UM-2G требуется некоторое время.

Установка цифровой подписи драйвера (Windows XP)

Иногда установка "Driver Signing Option" может препятствовать установке драйвера. Проверьте следующее и измените установки.

1. Откройте **Control Panel**, нажмите **Performance and Maintenance**, затем нажмите иконку **System**.
 - * При работе в режиме "Classic view" дважды нажмите **System**.
2. Нажмите ярлык **Hardware** и затем нажмите [**Driver Signing**].
Отобразится диалоговое окно **Driver Signing Options**.
3. В диалоговом окне **Driver Signing Options** выберите **Warn** или **Ignore** и нажмите [**OK**].
4. Нажмите [**OK**] для закрытия диалогового окна **System Properties**.
5. Установите драйвер, как описано в процедуре для "Windows XP" (стр. 14).
 - * По окончании установки можно вернуть установки цифровой подписи драйвера в исходное состояние.

Сообщение "Found New Hardware Wizard" отображается даже после установки драйвера (Windows XP)

При подключении UM-2G к другому порту USB компьютер запрашивает файл драйвера.

Если компьютер или хаб USB имеет несколько портов USB, при подключении UM-2G к другому порту USB компьютер может запросить драйвер, даже если он уже установлен. Это — штатная ситуация, неисправностью не являющаяся. Установите драйвер согласно следующей процедуре.

1. Кабелем USB подключите UM-2G к компьютеру.
2. В нижнем правом углу экрана отобразится сообщение "**Found New Hardware**".
Дождитесь появления сообщения **Found New Hardware Wizard**.
 - * До появления данного сообщения может пройти некоторое время.

1. При запросе на соединение с узлом Windows Update выберите **No** и нажмите **[Next]**.
 2. Выберите **Install the software automatically (Recommended)** и нажмите **[Next]**.
 3. Если отобразится диалоговое окно **Install Hardware**, нажмите **[Continue Anyway]** для продолжения установки.
 - * Если продолжить невозможно, нажмите **[OK]** для прекращения установки, обратитесь к разделу “Установка цифровой подписи драйвера (Windows XP)” (стр. 27) и переустановите драйвер.
 4. Когда экран отобразит **Completing the Found New Hardware Wizard**, нажмите **[Finish]**.
3. Экран отобразит **“Completing the Found New Hardware Wizard”**.
Нажмите **[Finish]** для закрытия диалогового окна **Driver Setup**.
4. Когда отобразится диалоговое окно **Change System Settings**, нажмите **[Yes]** для перезагрузки Windows.
- Если при установке наблюдаются сбои, удалите драйвер UM-2G, выполнив процедуру “Удаление драйвера” (стр. 34), и вновь установите его, как описано в разделе “Коммутация и установка драйвера” (стр. 11).

Перед именем устройства отображается “2-”

Не подключен ли UM-2G к другому порту USB?

При подключении UM-2G к другому порту USB некоторые ОС перед именем устройства автоматически добавляют номер, но это не является неисправностью.

Чтобы избежать такого рода наименований, подключайте UM-2G к одному и тому же порту USB или удалите драйвер UM-2G, выполнив процедуру “Удаление драйвера” (стр. 34), и вновь установите его, как описано в разделе “Коммутация и установка драйвера” (стр. 11).

Проблемы при работе с UM-2G

Устройство UM-2G недоступно

Возможно некорректно установлен драйвер?

Если по каким-либо причинам драйвер UM-2G установлен некорректно, удалите его, выполнив процедуру “Удаление драйвера” (стр. 34), и вновь установите его, как описано в разделе “Коммутация и установка драйвера” (стр. 11).

Отображается ли имя MIDI-устройства UM-2G?

Если имя устройства не отображается, закройте все использующие UM-2G приложения, отключите кабель USB и вновь подключите его.

Если проблема осталась, удалите драйвер UM-2G, выполнив процедуру “Удаление драйвера” (стр. 34), и вновь установите его, как описано в разделе “Коммутация и установка драйвера” (стр. 11).

Не находился ли компьютер в режиме ожидания ("спящем режиме") при подключении UM-2G?

Если UM-2G работает некорректно после выхода компьютера из режима ожидания, закройте все приложения, отключите кабель USB от UM-2G и вновь подключите его.

Не отключался ли кабель USB в процессе работы с UM-2G?

UM-2G может перестать корректно работать, если в процессе работы отключался USB-кабель. Если это произошло, закройте все приложения, отключите кабель USB от UM-2G и вновь подключите. Если проблема осталась, перезагрузите компьютер.

В некоторых компьютерах драйвер загружается некорректно, если UM-2G подключен до загрузки Windows.

В таком случае подключайте UM-2G после загрузки Windows.

Не используется ли Media Player, входящий в состав Windows Vista?

В Windows Vista средствами Media Player выбрать UM-2G невозможно.

Прерывания звука при воспроизведении по MIDI

Измените установки “Performance” (Windows).

Возможно проблему можно решить изменением установок “Performance”, как описано ниже.

Windows Vista

1. Откройте **Control Panel**, нажмите **System and Maintenance** и нажмите **System**.
 - * При использовании “Classic view” дважды нажмите иконку **System**.
2. В списке задач слева нажмите **Advanced System Settings**.
3. Отобразится диалоговое окно User Account Control; нажмите [**Continue**].
 - * Если отобразится запрос на ввод пароля администратора, войдите в Windows с доступом администратора и повторите процедуру.
4. Нажмите Performance [**Settings**] и нажмите ярлык **Advanced**.
5. Выберите **Background services** и нажмите [**OK**].
6. Нажмите [**OK**] для закрытия **System Properties**.

Windows XP

1. Откройте **Control Panel**, нажмите **Performance and Maintenance**, дважды нажмите **System**.
 - * При использовании “Classic view” дважды нажмите иконку **System**.
2. Нажмите ярлык **Advanced** и нажмите Performance [**Settings**].
3. Нажмите ярлык **Advanced**.
4. Выберите **Background services** и нажмите [**OK**].
5. Нажмите [**OK**] для закрытия **System Properties**.

Возможно работают другие приложения?

Закройте все ненужные программы.

Если программа отображается в панели задач, ее также необходимо закрыть.

Поэкспериментируйте с установкой флажка “Lighten the processing load on the computer” в диалоговом окне **Driver Settings (Windows)**.

Выполните следующую процедуру.

- * Изменения этой установки будут приняты после отключения и повторного подключения UM-2G кабелем USB.
- * Если проблемы отсутствуют, не устанавливайте этот флажок (состояние по умолчанию).

- 1.** Закройте все программы, использующие UM-2G.
- 2.** Откройте **Control Panel**, нажмите **Additional Options**, затем нажмите **UM-2G**.
 - * При использовании “Classic view” дважды нажмите иконку **UM-2G**.
Отобразится диалоговое окно **UM-2G Driver Settings**.
- 3.** Установите в этом окне флажок **Lighten Load**.
- 4.** Нажмите **[OK]**.

Невозможны запись/воспроизведение

Корректно ли установлен драйвер?

После инсталляции проверьте следующие установки UM-2G:

Windows Vista: “**Входные/выходные настройки устройства в программе**” (стр. 13)

Windows XP: “**Входные/выходные настройки устройства в программе**” (стр. 17)

Macintosh: “**Настройки MIDI-устройства**” (стр. 19)

Не вошел ли компьютер в режим ожидания ("спящий режим") в процессе записи или воспроизведения?

Если UM-2G работает некорректно после выхода компьютера из режима ожидания, закройте все приложения, отключите кабель USB от UM-2G и вновь подключите его.

Если проблема осталась, перезагрузите компьютер.

* Установки управления питанием могут приводить к прерыванию воспроизведения звука. См. документацию на конкретную модель компьютера.

Не отключался ли кабель USB в процессе записи или воспроизведения?

UM-2G может перестать корректно записывать или воспроизводить, если в процессе работы отключался USB-кабель. Остановите запись или воспроизведение в программе и повторите попытку. Если она привела к неудаче, закройте все приложения, отключите кабель USB от UM-2G и вновь подключите его.

Воспроизведение/запись произвольно останавливаются и больше не продолжаются

Возможно при работе с UM-2G компьютер выполняет задачу с большой нагрузкой процессора, например, обращается к приводу CD-ROM или к сети?

Если процессор сильно загружается, работа с UM-2G может быть нарушена. В этом случае остановите воспроизведение/запись и перезапустите их. Если перезапустить воспроизведение/запись невозможно, закройте все программы, использующие UM-2G, отключите кабель USB от UM-2G и затем снова подключите его.

Нестабильность операционной системы

Включался ли компьютер с уже подключенным UM-2G?

В некоторых системах включение компьютера при уже подключенных устройствах USB может приводить к сбоям при загрузке или в работе ОС. В таком случае, перед включением компьютера отключите UM-2G.

Звуковой модуль не реагирует на входящие MIDI-данные

Не установлен ли селектор [MIDI THRU] на UM-2G в положение ON?

Установите селектор [MIDI THRU] в положение **OFF**.

Возможно перепутана коммутация MIDI-кабелей?

Проверьте MIDI-коммутацию (стр. 25).

Корректны ли установки звукового модуля?

Проверьте установки и громкость звукового модуля.

Горит ли индикатор USB на UM-2G?

Если индикатор USB не горит, значит компьютер не распознал UM-2G.

Проверьте коммутацию UM-2G с компьютером.

Также необходимо, чтобы был корректно установлен драйвер.

→“Коммутация и установка драйвера” (Windows Vista: стр. 11/ Windows XP: стр. 14/
Macintosh: стр. 18)

Ноты воспроизводятся дважды

Установлен ли в звуковом модуле параметр Local On?

Включена ли функция Thru в программе секвенсора?

Если ноты воспроизводятся дважды измените следующие установки. Также см. документацию на используемое оборудование.

- Звуковой модуль: Local **Off**
- Функция Thru программы секвенсора: **Off**

Удаление драйвера

Если драйвер установлен некорректно, компьютер может не распознавать UM-2G. В таком случае, необходимо удалить драйвер, выполнив описанную ниже процедуру, и повторно установить его (стр. 11).

Windows

* Вид экрана зависит от используемой ОС.

1. Раскоммутируйте все USB-кабели (за исключением клавиатуры и мыши USB) и загрузите Windows.

Войдите в систему с привилегиями администратора (например, под именем Administrator).

2. Вложите прилагаемый CD-ROM в привод CD-ROM компьютера.

3. На CD-ROM найдите и дважды нажмите файл **Uninstal.exe**.

Windows Vista:UM-2G\Driver\Vista\Uninstal.exe

Windows XP: UM-2G\Driver\XP\Uninstal.exe

4. Экран отобразит **“The installed UM-2G driver will be uninstalled”**. Нажмите **[OK]**.

При отображении любого другого сообщения следуйте его рекомендациям.

5. Экран отобразит **“Uninstallation was completed”**. Нажмите **[OK]** для перезагрузки Windows.

Macintosh

* Вид экрана зависит от используемой ОС.

1. Раскоммутируйте все USB-кабели (за исключением клавиатуры и мыши USB) и загрузите ОС.
2. Вложите прилагаемый CD-ROM в привод CD-ROM компьютера.
3. На CD-ROM в папке **Driver** дважды нажмите **UM2G_Uninstaller**.
4. Экран отобразит **“This uninstalls UM-2G driver from this Macintosh”**. Нажмите **[Uninstall]**.
При отображении любого другого сообщения следуйте его рекомендациям.
5. Экран отобразит **“Are you sure to uninstall the driver?”**. Нажмите **[OK]**.
6. Отобразится диалоговое окно **Authenticate** или **“Installer requires that you type your password”**. Введите пароль и нажмите **[OK]**.
7. Экран отобразит **“Uninstallation is completed”**. Нажмите **[Restart]** для перезагрузки Macintosh.

* Перезагрузка может занять некоторое время.

Режим стандартного драйвера

В данном режиме используется стандартный драйвер операционной системы.

Установка стандартного драйвера

1. Загрузите Windows при полном отсутствии USB-коммутации (за исключением клавиатуры и мыши USB, при их наличии).
2. Закройте все приложения.
3. Установите на UM-2G селектор [ADVANCED DRIVER] в **OFF**.
4. Подключите UM-2G к компьютеру.
Драйвер установится автоматически.

Настройка входных/выходных устройств

Необходимо правильно настроить входные/выходные MIDI-устройства в приложении, как описано ниже. Подробности изложены в документации на используемую программу.

Windows Vista

Устройство MIDI OUT	UM-2G MIDIOUT2 (UM-2G)
Устройство MIDI IN	UM-2G MIDIIN2 (UM-2G)

* Использование UM-2G с Media Player в Windows Vista невозможно.

Windows XP

Устройство MIDI OUT	USB audio device
Устройство MIDI IN	USB audio device

В зависимости от конфигурации компьютера, около имени порта может отображаться "(2)" или иная цифра.

* Установки для использования UM-2G с Media Player в Windows XP аналогичны расширенному режиму. См. "Настройки для работы UM-2G с Windows Media Player" (стр. 17) и выберите "USB audio device".

Macintosh (Mac OS X)

Входные/выходные установки MIDI для Mac OS X необходимо произвести в приложении до начала работы с UM-2G. Они аналогичны расширенному режиму. См. "Настройки MIDI-устройства" (стр. 19).

Спецификации

UM-2G: MIDI-интерфейс USB

Контроллеры

Селектор [ADVANCED DRIVER]

Селектор [MIDI THRU] x 2 (MIDI 1, MIDI 2)

Разъемы

Разъем MIDI IN x 2 (32 MIDI-канала)

Разъем MIDI OUT x 2 (32 MIDI-канала)

Кабель USB x 1

Питание

По шине USB от компьютера

Потребляемый ток

70 мА

Габариты

122.9 (Ш) x 48.0 (Г) x 28.0 (В) мм

Вес

125 г

Аксессуары

Руководство пользователя

CD-ROM "UM-2G CD-ROM"

* В интересах улучшения продукции, спецификации, внешний вид устройства и/или аксессуаров могут быть изменены без отдельного уведомления.



Данное изделие соответствует требованиям директивы EMC от 2004/108/ЕС.

Для стран Европы



Данный символ означает, что отмеченное им изделие должно утилизироваться отдельно от домашних отходов, согласно принятому в конкретной стране законодательству.

Информация

При необходимости ремонта обращайтесь в ближайший техцентр Roland по адресу:

Roland

Roland Music

Дорожная ул., д. 3, корп.6

117 545 Москва, Россия

Тел: (495) 981-4967