

# UM-3G

MIDI-интерфейс USB

Руководство Пользователя

Прежде чем приступить к работе внимательно ознакомьтесь с информацией, приведенной на страницах 3 – 5. Там содержатся важные сведения, касающиеся правильной эксплуатации устройства. Для того чтобы максимально эффективно использовать все функциональные возможности прибора, внимательно прочтите данное руководство целиком. Сохраните руководство, оно может пригодиться в дальнейшем.



**Copyright © 2008 ROLAND CORPORATION**

Все права защищены. Воспроизведение данного материала, полное или частичное, без письменного разрешения корпорации ROLAND запрещено.




# ПРАВИЛА ТЕХНИКИ БЕЗОПАСНОСТИ

ИНСТРУКЦИИ ПО ПРЕДОТВРАЩЕНИЮ ПОЖАРА, ПОРАЖЕНИЯ ЭЛЕКТРОТОКОМ ИЛИ ПРИЧИНЕНИЯ ТРАВМЫ ПОЛЬЗОВАТЕЛЮ

## О значках ⚠ WARNING и ⚠ CAUTION

 <b>WARNING</b>	Предупреждает пользователя о возможной серьезной угрозе жизни и здоровью в случае пренебрежения этим правилом.
 <b>CAUTION</b>	Предупреждает пользователя о том, что неправильное использование устройства может повлечь за собой травму или материальный ущерб. * Материальный ущерб включает в себя повреждение и другие нежелательные воздействия, а также причинение вреда домашним животным.

## О символах

	Символ ⚠ сообщает пользователю о важных предупреждениях или инструкциях. Точное значение символа определяется значком, который содержится внутри. В данном конкретном случае - это предупреждение или сигнал об опасности.
	Символ ⚠ с перечеркнутым значком сообщает пользователю о запрещенных операциях. Что именно запрещает делать данный значок зависит от изображения в перечеркнутом круге. В данном конкретном случае он говорит, что прибор нельзя разбирать.
	Символ ⚠ с значком розетки сообщает пользователю о необходимых действиях. Точное значение определяется значком, который содержится внутри. В приведенном случае он означает, что сетевой шнур необходимо отключить от сети.

## ВСЕГДА СОБЛЮДАЙТЕ СЛЕДУЮЩИЕ УКАЗАНИЯ

### WARNING

- Не вскрывайте прибор и не производите модификации внутри него.



- Не пытайтесь самостоятельно ремонтировать прибор или заменять детали внутри него (кроме случаев, описанных в руководстве). Любые сервисные работы должны проводиться либо в ближайшем сервисном центре Roland, либо уполномоченным дистрибьютором Roland, указанным на странице "Информация".



- Никогда не храните и не используйте прибор в условиях:
  - экстремальных температур (на прямом солнечном свете, в закрытом автомобиле, вблизи отопительных приборов, непосредственно на генерирующем тепло оборудовании);
  - влажности (в ванных комнатах, прачечных, на мокром полу);
  - задымленности;
  - испарений;
  - сырости;
  - где он может попасть дождь;
  - запыленности;
  - с высоким уровнем вибрации.



### WARNING

- Убедитесь в том, что прибор размещен устойчиво и стабильно. Никогда не ставьте его на шаткую, скользкую или наклонную поверхность.



- Не допускайте попадания в прибор никаких посторонних предметов (таких как жидкости, монеты, винтики и т.п.).



- Немедленно отключите прибор и обратитесь в ближайший сервисный центр Roland или к уполномоченному дистрибьютору Roland, если:



- Появился дым или необычный запах
- Внутри прибора попали посторонние предметы или жидкость;
- Прибор попал под дождь (или намок по иной причине);
- Прибор не функционирует нормально, или появились заметные изменения в его работе.

## **WARNING**

- Там, где есть маленькие дети, взрослые должны наблюдать за ними до тех пор, пока ребенок не будет в состоянии соблюдать все правила, необходимые для безопасной эксплуатации прибора.



- Оберегайте прибор от сильных ударов (не роняйте его!)



- НЕ воспроизводите прилагаемый диск CD-ROM на бытовом CD-проигрывателе. Высокий уровень воспроизведения может повредить слух, вывести из строя динамики или другие компоненты аудиосистемы.



## **CAUTION**

- Постарайтесь предотвратить перегибание шнуров и кабелей. Кроме того, все шнуры и кабели должны быть размещены в недоступном для детей месте.



- Не садитесь на прибор, не кладите на него тяжелые предметы.



- Перед перемещением прибора отсоедините все кабели, коммутирующие его с внешним оборудованием.



# Важные замечания

## Питание

- До подключения прибора к другим устройствам, отключите электропитание всей аппаратуры. Это позволит избежать повреждения динамиков или других устройств.

## Размещение

- Прибор может являться источником помех для теле- и радиоприемников. Не устанавливайте его в непосредственной близости от оборудования аналогичного типа.
- Посторонний шум может появиться, если в непосредственной близости от прибора используются беспроводные средства связи (например, мобильные телефоны). Этот шум возникает, когда проходит входящий или исходящий сигнал, а также во время разговора. При возникновении подобных проблем необходимо удалить такие средства связи от прибора или выключить их.
- Не размещайте прибор там, где на него попадают прямые солнечные лучи, а также рядом с нагревательными приборами, не оставляйте его в закрытых автомобилях и в других местах, подверженных воздействию высоких температур. При повышенной температуре прибор может деформироваться или изменить цвет.
- При перемещении прибора с одного места на другое, в которых наблюдается значительный перепад температуры и/или влажности, внутри могут образоваться капли воды (конденсат). Если попытаться использовать прибор в таком состоянии, в результате может возникнуть неисправность или сбой в работе. Поэтому, прежде чем приступить к эксплуатации прибора, необходимо подождать несколько часов, чтобы конденсат высох.

## Уход

- Для чистки прибора используйте мягкую чистую ткань или аналогичный материал, слегка смоченный водой. Для удаления загрязнений используйте ткань, смоченную слабым неабразивным моющим средством. Затем протрите прибор мягкой сухой тканью.
- Использование бензина, растворителя или спирта запрещается. Это может привести к изменению цвета и/или деформации корпуса прибора.

## Работа с CD-ROM

- Не прикасайтесь и не царапайте блестящую (внутреннюю) поверхность диска. Поврежденный или загрязненный диск будет работать со сбоями. Чистите диски с помощью специальных средств.

## Меры предосторожности

- Пожалуйста, обращайтесь аккуратно с кнопками, регуляторами и другими контроллерами. Неаккуратное обращение может привести к повреждению прибора.
- При подсоединении/отсоединении кабелей никогда не тяните за шнур. Держите только сам разъем, чтобы не повредить внутренние элементы кабеля.
- Чтобы не вызывать недовольства окружающих, постарайтесь разумно устанавливать уровень громкости (особенно ночью).
- При транспортировке прибора используйте оригинальную заводскую упаковку (включая прокладочный материал для смягчения ударов) или аналогичные материалы.

- \* Microsoft, Windows и Windows Vista являются зарегистрированными торговыми марками Microsoft Corporation.
- \* Примеры экранов в данном документе используются с согласия и одобрения Microsoft Corporation.
- \* Windows носит официальное название "Операционная система Microsoft® Windows".
- \* Apple, Macintosh и Mac OS являются зарегистрированными торговыми марками Apple Inc.
- \* Все названия продуктов, упоминаемые в этом документе, являются торговыми марками или зарегистрированными торговыми марками соответствующих владельцев.

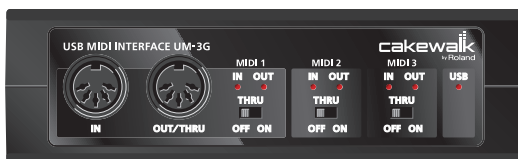
# Содержание

Техника безопасности .....	3
Важные замечания .....	5
<b>Комплект поставки .....</b>	<b>7</b>
<b>Элементы прибора и их функции.....</b>	<b>8</b>
Лицевая панель.....	8
Тыльная панель.....	10
<b>Коммутация и установка драйвера .....</b>	<b>11</b>
Перед установкой драйвера.....	11
Windows Vista .....	12
Установка драйвера .....	12
Входные/выходные настройки устройства в программе.....	14
Windows XP .....	15
Установка драйвера .....	15
Входные/выходные настройки устройства в программе.....	18
Настройки для работы UM-3G с Windows Media Player .....	18
Macintosh .....	19
Установка драйвера .....	19
Настройки MIDI-устройства.....	20
<b>Примеры использования .....</b>	<b>24</b>
Примеры коммутации и потоки MIDI-данных.....	24
Передача MIDI-данных с MIDI-клавиатуры или цифрового пиано в программу секвенсора.....	24
Передача MIDI-данных из программы секвенсора в звуковой модуль MIDI или цифровое пиано.....	25
Передача MIDI-данных с MIDI-клавиатуры или другого устройства в звуковой модуль MIDI .....	26
<b>Неисправности .....</b>	<b>27</b>
Проблемы с установкой драйвера USB .....	27
Проблемы при работе с UM-3G .....	31
Удаление драйвера .....	36
<b>Приложения .....</b>	<b>38</b>
Подключение нескольких приборов UM-3G (или UM-3EX) .....	38
Установка драйвера .....	39
Примеры коммутации .....	43
<b>Спецификации .....</b>	<b>46</b>

# Комплект поставки

В комплект поставки прибора входят следующие элементы. После вскрытия упаковки проверьте их наличие. При отсутствии какого-либо из них обратитесь к продавцу.

## USB MIDI-интерфейс UM-3G



## CD-ROM "UM-2G/UM-3G CD-ROM"

Содержит драйверы для UM-3G.

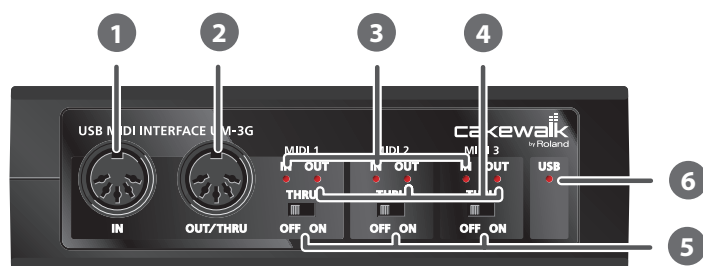
## Руководство пользователя

Это — данный документ. Всегда держите его под рукой.

# Элементы прибора и их функции

## Лицевая панель

Прежде чем в первый раз скомутировать UM-3G с компьютером, необходимо установить драйвер. См. “Коммутация и установка драйвера” (стр. 11).



### 1 Разъем MIDI IN

Подключается к разъему MIDI OUT устройства (например, MIDI-клавиатуры), которое передает MIDI-данные в компьютер.

### 2 Разъем MIDI OUT/THRU

Подключается к разъему MIDI IN устройства (например, звукового модуля), которое используется компьютером для воспроизведения музыки.

### 3 Индикатор MIDI IN

Если селектор [MIDI THRU] находится в положении OFF, этот индикатор загорается при приеме MIDI-данных от прибора, скомутированного с разъемом MIDI IN.

### 4 Индикатор MIDI OUT

Если селектор [MIDI THRU] находится в положении OFF, этот индикатор загорается при передаче MIDI-данных с компьютера.

### 5 Селектор [MIDI THRU]

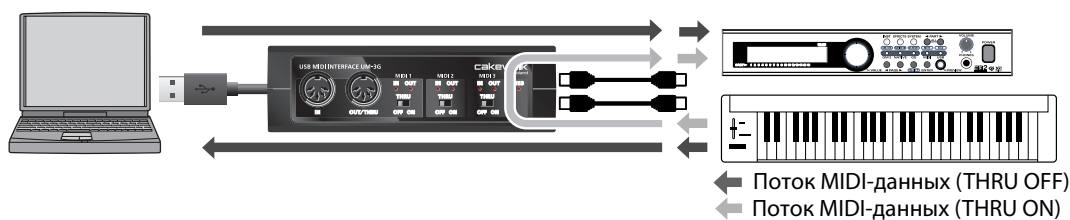
Определяет приемник, на который передаются MIDI-данные с разъема MIDI IN в UM-3G.



## Установка ON/OFF селектора [MIDI THRU]

Селектором [MIDI THRU] можно выбрать приемник MIDI-данных, поступающих с MIDI-клавиатуры или цифрового пиано на разъем MIDI IN.

Установка	Приемник MIDI-данных
OFF	MIDI-данные, приходящие в UM-3G с разъема MIDI IN, передаются в компьютер (программу секвенсора). Обычно используется эта установка.
ON	MIDI-данные, приходящие в UM-3G с разъема MIDI IN, передаются через разъем MIDI OUT. Если программа секвенсора не используется, выбирайте установку ON.

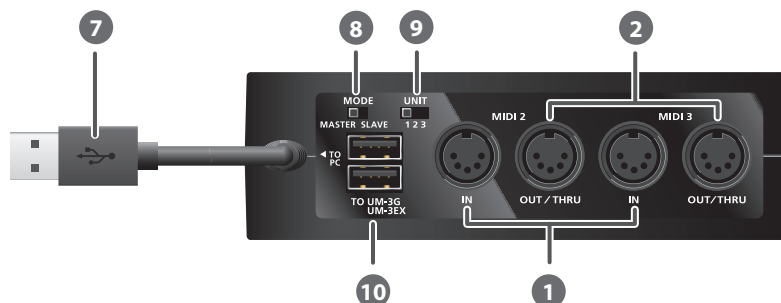


- \* Установку селектора [MIDI THRU] можно изменить, не отключая UM-3G от компьютера.
- \* Не изменяйте установку селектора [MIDI THRU] в процессе воспроизведения. Это приведет к ошибкам в передаче MIDI-данных.

## 6 Индикатор USB

Загорается при коммутации UM-3G с компьютером после того, как последний распознал UM-3G.

## Тыльная панель



### 7 Кабель USB

Служит для коммутации UM-3G с компьютером.

### 8 Селектор [MODE]

Определяет работу UM-3G в качестве ведущего или ведомого устройства.

<b>Один прибор UM-3G</b>		MASTER
<b>Несколько приборов UM-3G (или UM-3EX), соединенных вместе</b>	UM-3G подключен к компьютеру	MASTER
	UM-3G (или UM-3EX) подключен к разъему UM-3G/UM-3EX ведущего UM-3G	SLAVE

\* Не изменяйте установку селектора [MODE], когда UM-3G подключен к компьютеру. Перед изменением установки селектора [MODE] необходимо отключить UM-3G от компьютера, переключить селектор и вновь подключить UM-3G к компьютеру.

\* Подробная информация приведена в разделе “Подключение нескольких приборов UM-3G (или UM-3EX)” (стр. 38).

### 9 Селектор [UNIT]

Определяет номер устройства UM-3G UNIT (стр. 38). Чтобы использовать несколько приборов UM-3G, необходимо для каждого из них определить разный номер UNIT.

\* Не изменяйте установку селектора [UNIT] когда UM-3G подключен к компьютеру. Перед изменением установки селектора [UNIT] необходимо отключить UM-3G от компьютера, переключить селектор и вновь подключить UM-3G к компьютеру.

### 10 Разъемы UM-3G/UM-3EX

Служат для подключения дополнительных приборов UM-3G (или UM-3EX).

\* Не подключайте к данным разъемам устройства, отличные от UM-3G или UM-3EX; это может повредить оборудование.

# Коммутация и установка драйвера

## Понятие драйвера

Драйвер — это программа, являющаяся связующим звеном в передаче данных между UM-3G и приложениями компьютера при подключении UM-3G к компьютеру. Драйвер передает данные из приложения в UM-3G, и наоборот, из UM-3G в приложение.

## Перед установкой драйвера

Ниже описывается установка драйвера для варианта использования одного прибора UM-3G.

Также можно одновременно подключить к одному компьютеру до трех приборов UM-3G (или UM-3EX) по USB.

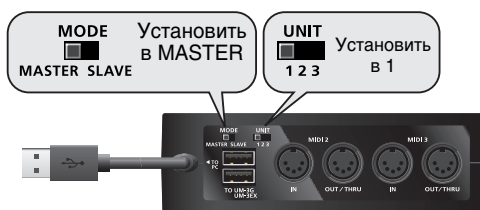
См. “Подключение нескольких приборов UM-3G (или UM-3EX)” (стр. 38).

\* В зависимости от конфигурации конкретного компьютера, одновременное использование более одного прибора может оказаться невозможным.

## Особенности коммутации

Перед подключение UM-3G к компьютеру корректно установите селекторы [MODE] и [UNIT].

<b>Селектор [MODE]</b>	MASTER
<b>Селектор [UNIT]</b>	1



\* Не изменяйте установку селектора [MODE] или [UNIT], когда UM-3G подключен к компьютеру. Перед изменением установки селектора [MODE] или [UNIT] необходимо отключить UM-3G от компьютера, переключить селектор и вновь подключить UM-3G к компьютеру.

Процедура установки и настройки зависит от операционной системы.

В зависимости от используемой ОС, выполните описанные ниже процедуры.

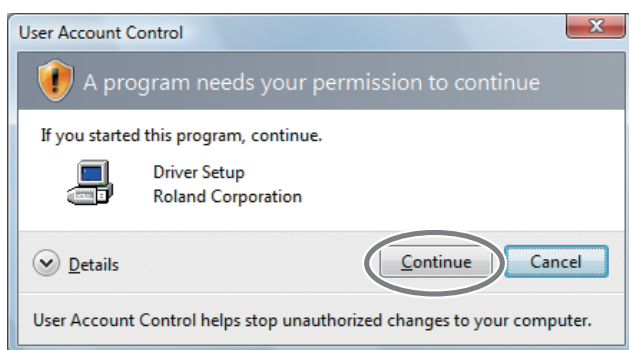
- Windows Vista..... стр. 12
- Windows XP ..... стр. 15
- Macintosh (Mac OS X) ..... стр. 19

## Windows Vista

Шаги, выполняемые в рамках UM-3G, отмечены символом **Операция с UM-3G** .  
Не подключайте UM-3G к компьютеру, пока не будет соответствующего указания.

### Установка драйвера

1. Запустите Windows без подключения UM-3G.
  - \* Отключите все кабели USB, за исключением клавиатуры и мыши USB (при их наличии).
2. Закройте все приложения.
3. Вставьте прилагаемый диск "UM-2G/UM-3G CD-ROM" в привод CD-ROM компьютера.
4. На **CD-ROM** перейдите в папку с драйвером и дважды нажмите иконку **Setup**.  
**UM-3G\Driver\Vista\Setup.exe**
  - \* Если отобразится сообщение "**Drivers must be installed by an administrator**", войдите в Windows с доступом администратора и повторите установку.
5. На экране пользовательского доступа нажмите [**Continue**].



6. Экран отобразит "**The UM-3G Driver will be installed on your computer**".  
Нажмите [**Next**].
  - \* При отображении любого другого сообщения следуйте его рекомендациям.

**7.** Для начала установки еще раз нажмите **[Next]**.

Начнется установка.

Если отобразится диалоговое окно защиты Windows, нажмите **[Install]**.



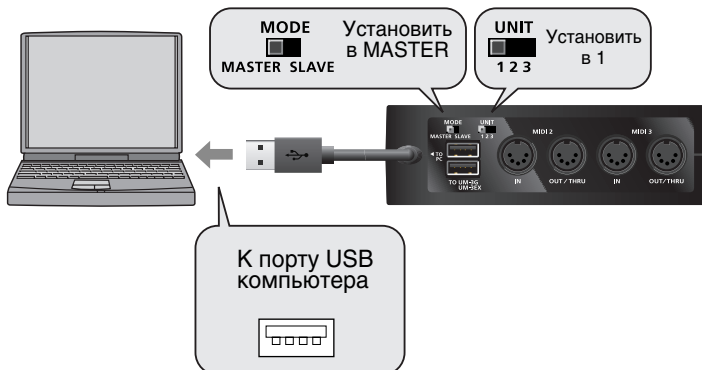
Экран отобразит **“Ready to install the driver”**.

\* При отображении любого другого сообщения следуйте его рекомендациям.

**8.** **Операция с UM-3G** Установите селектор [MODE] в положение **MASTER**.

**9.** **Операция с UM-3G** Установите селектор [UNIT] в положение **1**.

**10.** **Операция с UM-3G** Подключите UM-3G к компьютеру.



**11.** В нижнем правом углу экрана отобразится сообщение **“Installing device driver software”**, и драйвер установится автоматически.

\* До появления данного сообщения обычно проходит не менее 10 секунд.

\* При отображении любого другого сообщения ознакомьтесь с его содержанием и закройте это сообщение.

**12. По окончании установки отобразится сообщение “Installation has been completed”.**

Нажмите [**Close**] для закрытия диалогового окна **Driver Setup**.

Если отобразится диалоговое окно **System Settings Change**, нажмите [**Yes**] для перезагрузки Windows.

Установка драйвера закончена.

Далее произведите настройку программ.

\* Без этих установок использование UM-3G невозможно.

### Входные/выходные настройки устройства в программе

Для оптимальной работы UM-3G необходимо правильно настроить MIDI-устройства в приложении. Подробности изложены в документации на используемую программу.

\* Если выбор UM-3G в устройствах входа/выхода невозможен, обратитесь к разделу “Неисправности” (стр. 27).

<b>Устройство MIDI OUT</b>	1(UM-3G) 2(UM-3G) 3(UM-3G)
<b>Устройство MIDI IN</b>	1(UM-3G) 2(UM-3G) 3(UM-3G)

\* Номер прибора UM-3G добавляется к имени устройства, например, 1(UM-3G(1))

\* MIDI-устройство UM-3G программой Media Player, входящей в состав Windows, не поддерживается.

## Windows XP

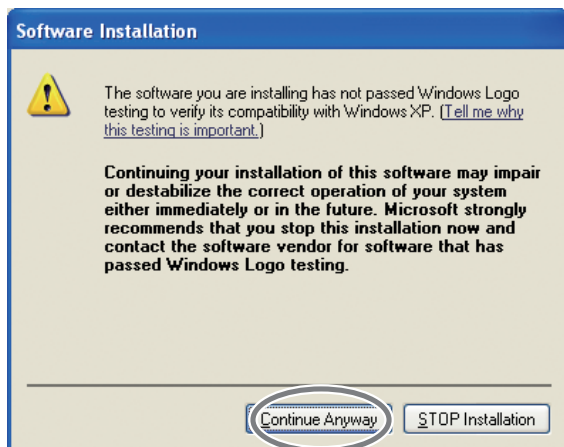
Шаги, выполняемые в рамках UM-3G, отмечены символом **Операция с UM-3G** .  
Не подключайте UM-3G к компьютеру, пока не будет соответствующего указания.

### Установка драйвера

1. Запустите Windows без подключения UM-3G.
  - \* Отключите все кабели USB, за исключением клавиатуры и мыши USB (при их наличии).
2. Закройте все приложения.
3. Вставьте прилагаемый диск "UM-2G/UM-3G CD-ROM" в привод CD-ROM компьютера.
4. На **CD-ROM** перейдите в папку с драйвером и дважды нажмите иконку **Setup**.  
**UM-3G\Driver\XP\Setup.exe**
  - \* Если отобразится сообщение "**Install Program As Other user**", нажмите [**Cancel**] для отмены установки, войдите в Windows с доступом администратора и повторите установку.
5. Экран отобразит "**UM-3G Driver will be installed on your computer**". Нажмите [**Next**].
  - \* При отображении любого другого сообщения следуйте его рекомендациям.

**6. Для запуска инсталляции нажмите [Next].**

Если отобразится диалоговое окно **Software Installation**, нажмите [**Continue Anyway**] для продолжения установки.



\* Если продолжить невозможно, нажмите [**OK**] для прекращения установки и обратитесь к разделу “Установка цифровой подписи драйвера (Windows XP)” (стр. 29).

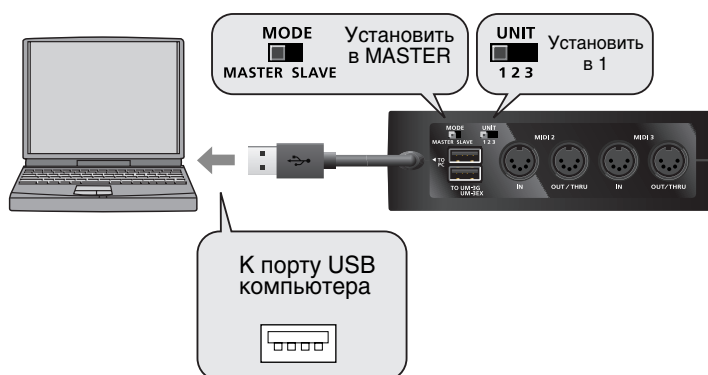
Экран отобразит “**Ready to install the driver**”.

\* При отображении любого другого сообщения следуйте его рекомендациям.

**7. Операция с UM-3G Установите селектор [MODE] в положение **MASTER**.**

**8. Операция с UM-3G Установите селектор [UNIT] в положение **1**.**

**9. Операция с UM-3G Кабелем USB подключите UM-3G к компьютеру.**





1. В нижнем правом углу экрана отобразится сообщение **“Found New Hardware”**.  
Дождитесь появления сообщения **Found New Hardware wizard**.

\* До появления данного сообщения обычно проходит не менее 10 секунд.

При запросе на соединение с узлом Windows Update выберите **No** и нажмите **[Next]**.



2. Выберите **Install the software automatically (Recommended)** и нажмите **[Next]**.

3. Если отобразится диалоговое окно **Hardware Installation**, нажмите **[Continue Anyway]** для продолжения установки.

\* Если продолжить невозможно, нажмите **[OK]** для прекращения установки и обратитесь к разделу “Установка цифровой подписи драйвера (Windows XP)” (стр. 29).

4. Экран отобразит **“Completing the Found New Hardware Wizard”**.  
Нажмите **[Finish]**.

10. По окончании установки отобразится диалоговое окно **Driver Setup** с сообщением **“Installation has been completed”**.

Нажмите **[Close]** для закрытия диалогового окна **Driver Setup**.

Если отобразится диалоговое окно **System Settings Change**, нажмите **[Yes]** для перезагрузки Windows.

Установка драйвера закончена.

Далее произведите настройку программ.

\* Без этих установок использование UM-3G невозможно.

## Входные/выходные настройки устройства в программе

Для оптимальной работы UM-3G необходимо правильно настроить MIDI-устройства в приложении. Подробности изложены в документации на используемую программу.

\* Если выбор UM-3G в устройствах входа/выхода невозможен, обратитесь к разделу “Неисправности” (стр. 27).

<b>Устройство MIDI OUT</b>	1(UM-3G) 2(UM-3G) 3(UM-3G)
<b>Устройство MIDI IN</b>	1(UM-3G) 2(UM-3G) 3(UM-3G)

\* Номер прибора UM-3G добавляется к имени устройства, например, 1(UM-3G(1))

## Настройки для работы UM-3G с Windows Media Player

**1.** Откройте **Control Panel**, нажмите **Sounds, Speech and Audio Devices**, затем нажмите **Sounds and Audio Devices**.

\* Если выбрано “Classic view”, дважды нажмите иконку **Sounds and Audio Devices**.

**2.** Нажмите ярлык **Audio**.

**3.** В секции **MIDI Music Playback** нажмите ▼ и выберите MIDI-устройство из раскрывшегося списка.

Если выбрать “1(UM-3G(1))”, Media Player будет воспроизводить звуки тон-генератора, подключенного к разъему MIDI 1 MIDI OUT/THRU на UM-3G.

\* Цифра “(1)” после имени устройства является номером UM-3G UNIT. Это значение зависит от установки селектора [UNIT].

**4.** Нажмите **[OK]** для закрытия окна **Sounds and Audio Devices Properties**.

**5.** Запустите **Windows Media Player** и воспроизведите MIDI-файл.

## Macintosh

Шаги, выполняемые в рамках UM-3G, отмечены символом **Операция с UM-3G**.

Не подключайте UM-3G к компьютеру, пока не будет соответствующего указания.

### Установка драйвера

- \* При установке отобразится диалоговое окно **Authenticate** или **Enter password**, введите пароль и нажмите **[OK]**.
- \* Сообщение, которое выводится на экран, зависит от конкретной ОС.
- \* Сообщение, которое выводится на экран, зависит от конкретной ОС.

#### 1. Запустите Macintosh без подключения UM-3G.

- \* Отключите все кабели USB, за исключением клавиатуры и мыши USB (при их наличии).

#### 2. Закройте все приложения.

#### 3. Вставьте прилагаемый диск "UM-2G/UM-3G CD-ROM" в привод CD-ROM компьютера.

#### 4. В папке **Driver** на CD-ROM дважды нажмите **UM3GUSBDriver.pkg**. **UM-3G\Driver\UM3GUSBDriver.pkg**

Иногда возможно появление сообщения **"This package contains a program that..."** или **"This installer package needs to..."**. В этом случае нажмите **[Continue]**.

#### 5. Экран отобразит **"Welcome to the UM-3G Driver Installer"**.

Нажмите **[Continue]**.

#### 6. Если на дисплей выведется **"Select a Destination"**, нажмите привод, на котором установлена ОС для его выбора и затем нажмите **[Continue]**.

- \* Для установки выберите системный диск.

#### 7. Экран отобразит **"Easy Install"** или **"Standard Install"**.

Нажмите **[Install]** или **[Upgrade]**.

8. Экран отобразит **“Installing this software requires you to restart your computer when the installation is done”**.

Нажмите **[Continue Installation]**.

9. Экран отобразит **“Press Restart to finish installing the software”**.

Нажмите **[Restart]** для перезагрузки Macintosh.

\* Перезагрузка может занять некоторое время.

Установка драйвера UM-3G закончена.

Далее произведите настройку MIDI-устройства.

\* Без этих установок использование UM-3G невозможно.

## Настройки MIDI-устройства

1. **Операция с UM-3G** Установите селектор [MODE] в положение **MASTER**.

2. **Операция с UM-3G** Установите селектор [UNIT] в положение **1**.

\* Подключайте UM-3G к порту USB компьютера Macintosh. Не используйте разъем USB, находящийся на клавиатуре.

3. **Операция с UM-3G** Подключите UM-3G к компьютеру.

4. Откройте папку **Applications** на жестком диске Macintosh. В папке **Utilities** дважды нажмите **[Audio MIDI Setup]** для открытия диалогового окна **Audio MIDI Setup**.

Отобразится диалоговое окно **Audio MIDI Setup**.



5. Нажмите ярлык **MIDI Devices**.

**6. Убедитесь, что в диалоговом окне **Audio MIDI Setup** отображается **1:UM-3G**.**



- \* Цифра “(1)” перед именем устройства является номером UM-3G UNIT. Это значение зависит от установки селектора [UNIT].
- \* Если **1:UM-3G** отображается или отображается серым цветом, UM-3G распознан некорректно. Нажмите [**Rescan MIDI**]. Или же попробуйте отключить кабель USB от UM-3G и снова подключить его.
- \* Если установлен драйвер другой версии, возможен конфликт их установок. В таком случае выберите отображаемый серым цветом **1:UM-3G** и нажмите [**Remove Device**] для удаления устройства.

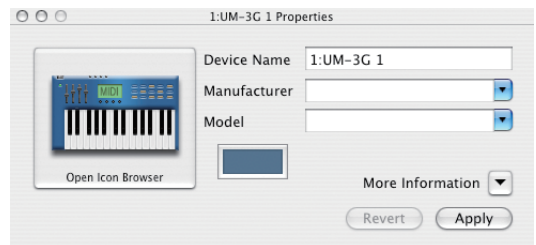
**7. Нажмите **Add Device**. Отобразится **New external device**.**



**8. Задайте **Device Name** для **new external device**.**

1. Нажмите добавляемый **New external device** для его выбора, затем нажмите [**Show Info**].
2. В поле **Device Name** введите имя.

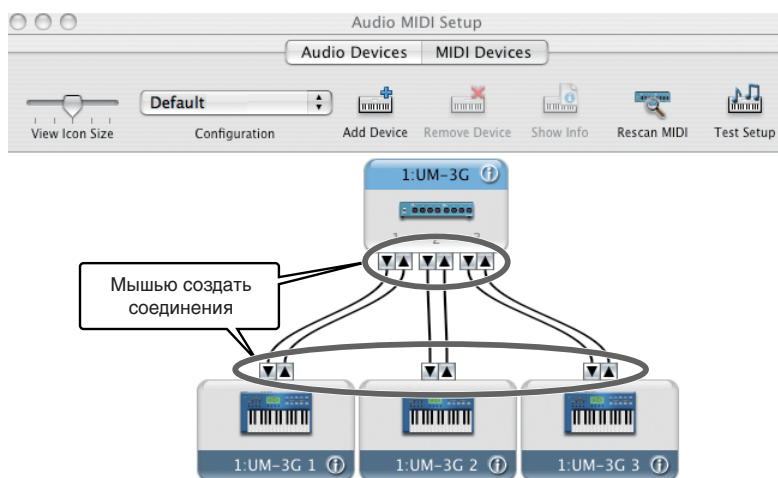
<b>Первое устройство</b>	1: UM-3G 1
<b>Второе устройство</b>	1: UM-3G 2
<b>Третье устройство</b>	1: UM-3G 3



- \* Имя устройства можно изменить позже.
- \* Цифра “(1)” перед именем устройства является номером UM-3G UNIT.

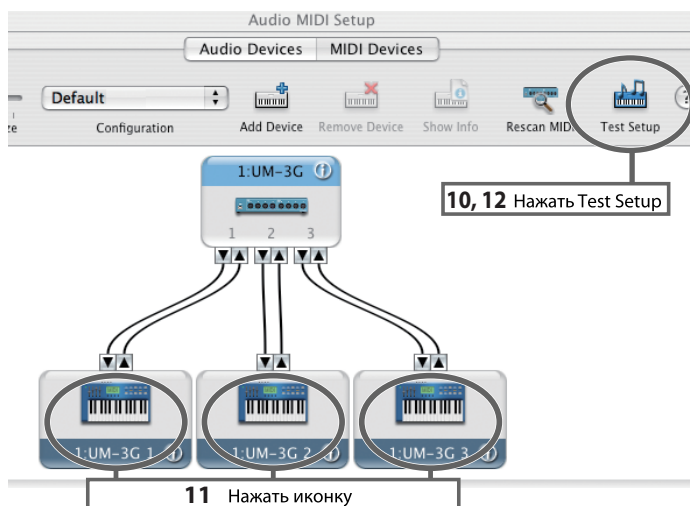
**3. Нажмите [**Apply**].**

9. Мышью перетаскивайте стрелки, обозначающие порты входов и выходов, чтобы создать следующую коммутацию.



10. Нажмите [Test Setup].

11. Нажмите нисходящую стрелку устройства UM-3G. Если индикатор MIDI OUT соответствующего порта на UM-3G замигает, установки произведены корректно.



12. Нажмите [Test Setup] еще раз для окончания проверки.

13. Закройте диалоговое окно **Audio MIDI Setup**.

### При использовании UM-3G с программой секвенсора

Перед использованием UM-3G с программой секвенсора, сделайте следующее.

- Кабелем USB подключите UM-3G к компьютеру и запустите программу.
- Не отключайте UM-3G от Macintosh в процессе работы программы секвенсора. Перед отключением UM-3G от Macintosh обязательно закройте программу.
- Выберите **UM-3G** в установках **MIDI Driver** (или аналогичных) используемой программы.
- UM-3G не работает в среде Mac OS X Classic. При использовании UM-3G отключайте оболочку Classic.

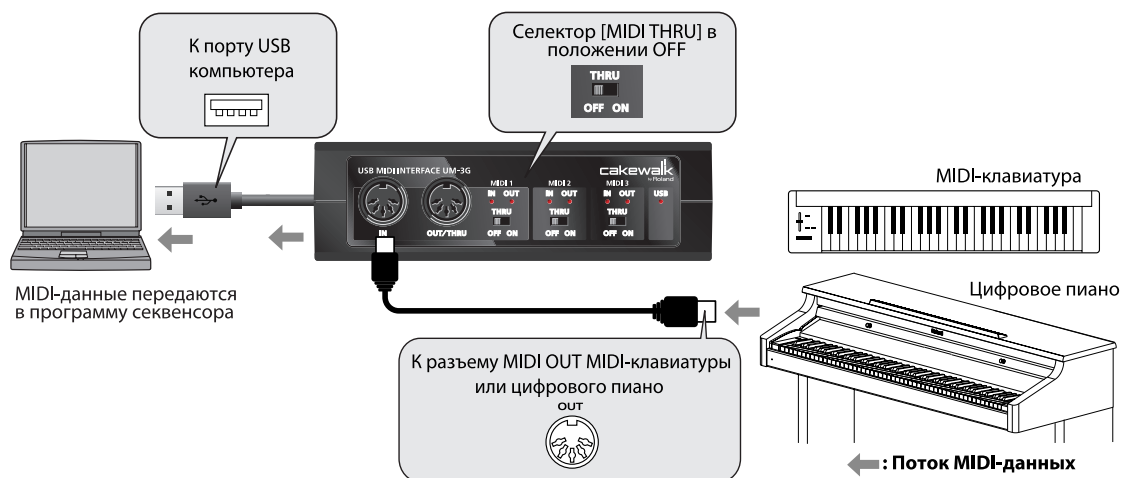
# Примеры использования

В данной главе описаны способы коммутации UM-3G для решения различных задач.

## Примеры коммутации и потоки MIDI-данных

### Передача MIDI-данных с MIDI-клавиатуры или цифрового пиано в программу секвенсора

Для передачи MIDI-данных с MIDI-клавиатуры или цифрового пиано в программу секвенсора или для записи по MIDI исполнения на клавиатуре или реализации других функций с использованием программного секвенсора компьютера необходимо произвести коммутацию и определить установки, как описано ниже.



### Установки MIDI-оборудования

В программе секвенсора выберите MIDI-устройство для разъема, к которому подключено MIDI-оборудование (например, MIDI-клавиатура или цифровое пиано).

### Установка селектора [MIDI THRU]

Селектор [MIDI THRU]	OFF
----------------------	-----

MIDI-данные с MIDI-оборудования (MIDI-клавиатура, цифровое пиано), подключенного к UM-3G через разъем MIDI IN, передаются в компьютер.

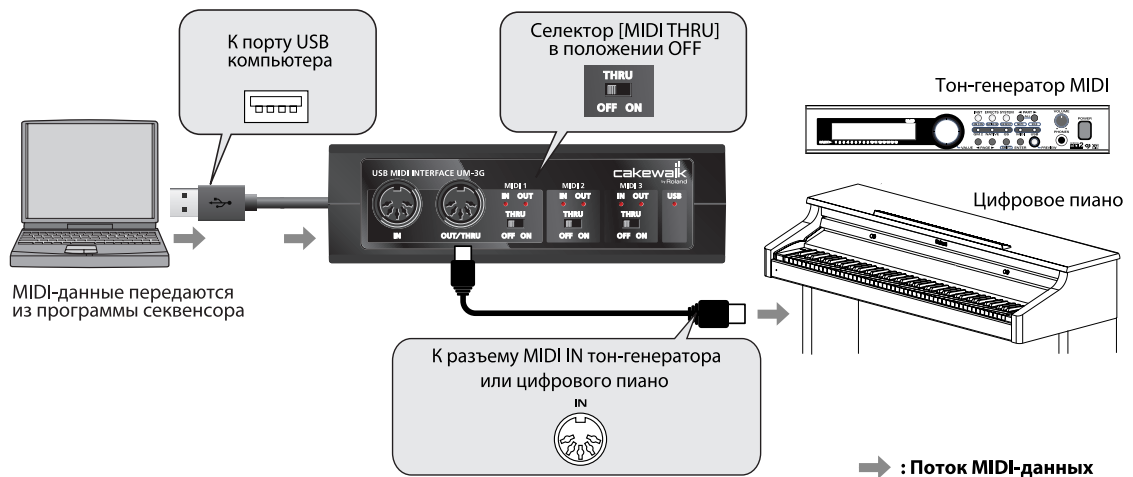
\* Не переключайте селектор [MIDI THRU] во время работы UM-3G. В противном случае возникнут ошибки в передаче MIDI-данных.



## Передача MIDI-данных из программы секвенсора в звуковой модуль MIDI или цифровое пиано

Для передачи MIDI-данных из программы секвенсора в звуковой модуль MIDI или цифровое пиано необходимо произвести коммутацию и определить установки, как описано ниже.

- \* Перед коммутацией с другим оборудованием необходимо установить в минимум громкость всех подключаемых устройств, чтобы избежать повреждения аппаратуры.



### Установки MIDI-оборудования

В программе секвенсора выберите MIDI-устройство для разъема, к которому подключено MIDI-оборудование (например, MIDI-клавиатура или цифровое пиано).

- \* Использование UM-3G с программой Windows Media Player описано на стр. 20.

### Установка селектора [MIDI THRU]

Селектор [MIDI THRU]	OFF
----------------------	-----

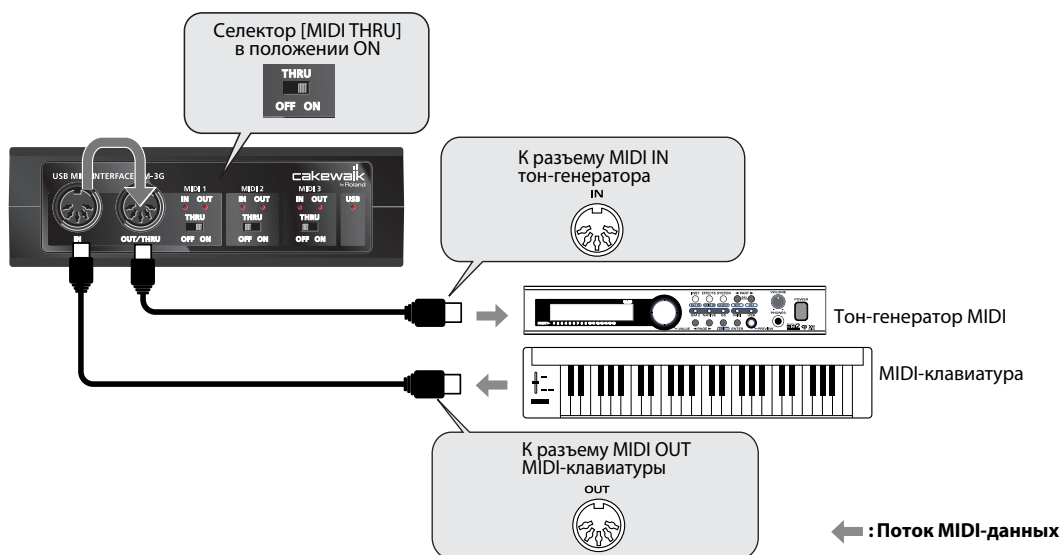
MIDI-данные из компьютера передаются в MIDI-устройство (т.е., звуковой модуль MIDI, цифровое пиано), скоммутированное с UM-3G через разъем MIDI OUT/THRU.

- \* Не переключайте селектор [MIDI THRU] во время работы UM-3G. В противном случае возникнут ошибки в передаче MIDI-данных.

## Передача MIDI-данных с MIDI-клавиатуры или другого устройства в звуковой модуль MIDI

Для передачи MIDI-данных с MIDI-клавиатуры в звуковой модуль MIDI необходимо про- извести коммутацию и определить установки, как описано ниже.

Коммутация UM-3G с компьютером не требуется.



### Установки MIDI-оборудования

Поскольку компьютер не используется, данные установки не требуются.

### Установка селектора [MIDI THRU]

Селектор [MIDI THRU]	ON
----------------------	----

MIDI-данные с MIDI-оборудования (MIDI-клавиатура, цифровое пиано), скоммутированного с UM-3G через разъем MIDI IN, передаются в звуковой модуль MIDI, подключенный к UM-3G через разъем MIDI OUT. Даже если UM-3G подключен к компьютеру, в последний MIDI-данные не поступают.

- \* Не переключайте селектор [MIDI THRU] во время работы UM-3G. В противном случае возникнут ошибки в передаче MIDI-данных.
- \* Когда селектор [MIDI THRU] установлен в ON, индикаторы MIDI IN и MIDI OUT не светятся.

# Неисправности

При возникновении неисправности ознакомьтесь с данной главой. Приведенная ниже информация поможет решить возникшую проблему.

\* Работа с ОС Windows или Macintosh описана в документации на используемую операционную систему.

## Проблемы с установкой драйвера USB

### Невозможно установить драйвер

Переустановите драйвера согласно разделу “Коммутация и установка драйвера” (→ Windows Vista: стр. 12, Windows XP: стр. 15, Macintosh: стр. 19).

### Корректно ли скоммутирован UM-3G?

Проверьте подключение UM-3G к порту USB компьютера.

### Возможно подключены другие устройства USB?

Отключите все устройства USB (кроме мыши и клавиатуры) от компьютера перед началом установки.

### Достаточен ли уровень пользовательского доступа в Windows?

Необходимо авторизироваться в Windows под одной из следующих учетных записей.

- Пользователь группы Администратор, например, Administrator
- Пользователь с типом доступа Computer Administrator

\* См. документацию на компьютер.

### Возможно выполняются фоновые задачи (например, антивирусное ПО)?

В таком случае, установка может произойти некорректно. Перед началом установки закройте все фоновые приложения.

### Присутствуют ли в Device Manager устройства, помеченные как “Other”, “Unknown” или “?/!/X”? (Windows)

Если драйвер установлен некорректно, соответствующее ему устройство будет иметь “незавершенный” статус.

Удалите драйвер UM-3G (см. “Удаление драйвера” (стр. 36)) и повторно установите его (см. “Коммутация и установка драйвера” (стр. 11)).

### **Достаточна ли мощность компьютера или хаба USB?**

При недостатке мощности питания UM-3G функционировать не будет. Проверьте следующее.

- Если используется ноутбук с питанием от батарей, UM-3G может работать нестабильно. Подключите ноутбук к сетевому адаптеру.
- Схема управления питанием компьютера может ограничивать мощность, выделяемую для USB. Измените настройки компьютера.
- Некоторые хабы USB с шинным питанием не работают с UM-3G. Используйте активный хаб USB (хаб с блоком питания).

### **Корректно ли установлен диск CD-ROM в привод CD-ROM компьютера?**

Убедитесь в корректности установки диска CD-ROM.

### **Возможно загрязнены диск CD-ROM или линза привода CD-ROM?**

Произведите очистку диска или линзы привода CD-ROM специальными чистящими средствами.

### **Возможно установка производится с сетевого привода CD-ROM?**

Установка драйвера с сетевого привода CD-ROM невозможна.

Не отображается сообщение "Found New Hardware Wizard" (Windows XP)

### **Корректно ли скоммутирован кабель USB?**

Проверьте подключение UM-3G к компьютеру.

После коммутации по USB для распознавания компьютером UM-3G требуется некоторое время.

## Установка цифровой подписи драйвера (Windows XP)

**Иногда установка "Driver Signing Option" может препятствовать установке драйвера. Проверьте следующее и измените установки.**

1. Откройте **Control Panel**, нажмите **Performance and Maintenance**, затем нажмите иконку **System**.
  - \* При работе в режиме "Classic view" дважды нажмите **System**.
2. Нажмите ярлык **Hardware** и затем нажмите **[Driver Signing]**.  
Отобразится диалоговое окно **Driver Signing Options**.
3. В диалоговом окне **Driver Signing Options** выберите **Warn** или **Ignore** и нажмите **[OK]**.
4. Нажмите **[OK]** для закрытия диалогового окна **System Properties**.
5. Установите драйвер, как описано в процедуре для "Windows XP" (стр. 15).
  - \* По окончании установки можно вернуть установки цифровой подписи драйвера в исходное состояние.

## Сообщение "Found New Hardware Wizard" отображается даже после установки драйвера (Windows XP)

**Возможно в UM-3G, подключаемом к компьютеру, селектор MODE установлен в положение SLAVE?**

Установите селектор [MODE] в **MASTER** и повторите подключение.

**При подключении UM-3G к другому порту USB компьютер запрашивает файл драйвера.**

Если компьютер или хаб USB имеет несколько портов USB, при подключении UM-3G к другому порту USB компьютер может запросить драйвер, даже если он уже установлен. Это — штатная ситуация, неисправностью не являющаяся. Установите драйвер согласно следующей процедуре.

1. Кабелем USB подключите UM-3G к компьютеру.

2. В нижнем правом углу экрана отобразится сообщение **“Found New Hardware”**.  
Дождитесь появления сообщения **Found New Hardware Wizard**.
  - \* До появления данного сообщения может пройти некоторое время.
  1. При запросе на соединение с узлом Windows Update выберите **No** и нажмите **[Next]**.
  2. Выберите **Install the software automatically (Recommended)** и нажмите **[Next]**.
  3. Если отобразится диалоговое окно **Install Hardware**, нажмите **[Continue Anyway]** для продолжения установки.
    - \* Если продолжить невозможно, нажмите **[OK]** для прекращения установки, обратитесь к разделу “Установка цифровой подписи драйвера (Windows XP)” (стр. 29) и переустановите драйвер.
  4. Когда экран отобразит **Completing the Found New Hardware Wizard**, нажмите **[Finish]**.
3. Экран отобразит **“Completing the Found New Hardware Wizard”**.  
Нажмите **[Finish]** для закрытия диалогового окна **Driver Setup**.
4. Когда отобразится диалоговое окно **Change System Settings**, нажмите **[Yes]** для перезагрузки Windows.  
  
Если при установке наблюдаются сбои, удалите драйвер UM-3G, выполнив процедуру “Удаление драйвера” (стр. 36), и вновь установите его, как описано в разделе “Коммутация и установка драйвера” (стр. 11).

## Перед именем устройства отображается “2-”

При подключении UM-3G к другому порту USB или при подключении дополнительного прибора UM-3G (или UM-3EX) некоторые ОС перед именем устройства автоматически добавляют номер, но это не является неисправностью.

- \* Чтобы избежать такого рода наименований, подключайте UM-3G к одному и тому же порту USB или удалите драйвер UM-3G, выполнив процедуру “Удаление драйвера” (стр. 36), и вновь установите его, как описано в разделе “Коммутация и установка драйвера” (стр. 11).

## Проблемы при работе с UM-3G

### Устройство UM-3G недоступно

#### **Возможно некорректно установлен драйвер?**

Если по каким-либо причинам драйвер UM-3G установлен некорректно, удалите его, выполнив процедуру “Удаление драйвера” (стр. 36), и вновь установите его, как описано в разделе “Коммутация и установка драйвера” (стр. 11).

#### **Отображается ли имя MIDI-устройства UM-3G?**

Если имя устройства не отображается, закройте все использующие UM-3G приложения, отключите кабель USB и вновь подключите его.

Если проблема осталась, удалите драйвер UM-3G, выполнив процедуру “Удаление драйвера” (стр. 36), и вновь установите его, как описано в разделе “Коммутация и установка драйвера” (стр. 11).

#### **Не находился ли компьютер в режиме ожидания ("спящем режиме") при подключении UM-3G?**

Если UM-3G работает некорректно после выхода компьютера из режима ожидания, закройте все приложения, отключите кабель USB от UM-3G и вновь подключите его.

#### **Не отключался ли кабель USB в процессе работы с UM-3G?**

UM-3G может перестать корректно работать, если в процессе работы отключался USB-кабель. Если это произошло, закройте все приложения, отключите кабель USB от UM-3G и вновь подключите. Если проблема осталась, перезагрузите компьютер.

#### **В некоторых компьютерах драйвер загружается некорректно, если UM-3G подключен до загрузки Windows.**

В таком случае подключайте UM-3G после загрузки Windows.

#### **Не используется ли Media Player, входящий в состав Windows Vista?**

В Windows Vista средствами Media Player выбрать UM-3G невозможно.

## Прерывания звука при воспроизведении по MIDI

### Измените установки “Performance” (Windows).

Возможно проблему можно решить изменением установок “Performance”, как описано ниже.

#### Windows Vista

1. Откройте **Control Panel**, нажмите **System and Maintenance** и нажмите **System**.
  - \* При использовании “Classic view” дважды нажмите иконку **System**.
2. В списке задач слева нажмите **Advanced System Settings**.
3. Отобразится диалоговое окно User Account Control; нажмите [**Continue**].
  - \* Если отобразится запрос на ввод пароля администратора, войдите в Windows с доступом администратора и повторите процедуру.
4. Нажмите Performance [**Settings**] и нажмите ярлык **Advanced**.
5. Выберите **Background services** и нажмите [**OK**].
6. Нажмите [**OK**] для закрытия **System Properties**.

#### Windows XP

1. Откройте **Control Panel**, нажмите **Performance and Maintenance**, дважды нажмите **System**.
  - \* При использовании “Classic view” дважды нажмите иконку **System**.
2. Нажмите ярлык **Advanced** и нажмите Performance [**Settings**].
3. Нажмите ярлык **Advanced**.
4. Выберите **Background services** и нажмите [**OK**].
5. Нажмите [**OK**] для закрытия **System Properties**.

### Возможно работают другие приложения?

Закройте все ненужные программы.

Если программа отображается в панели задач, ее также необходимо закрыть.



## Поэкспериментируйте с установкой флажка “Lighten the processing load on the computer” в диалоговом окне **Driver Settings (Windows)**.

Выполните следующую процедуру.

- \* Изменения этой установки будут приняты после отключения и повторного подключения UM-3G кабелем USB.
- \* Если проблемы отсутствуют, не устанавливайте этот флажок (состояние по умолчанию).

1. Закройте все программы, использующие UM-3G.
2. Откройте **Control Panel**, нажмите **Additional Options**, затем нажмите **UM-3G**.
  - \* При использовании “Classic view” дважды нажмите иконку **UM-3G**.  
Отобразится диалоговое окно **UM-3G Driver Settings**.
3. Установите в этом окне флажок **Lighten Load**.
4. Нажмите **[OK]**.

## Невозможны запись/воспроизведение

### Корректно ли установлен драйвер?

После инсталляции проверьте следующие установки UM-3G:

Windows Vista: “**Входные/выходные настройки устройства в программе**” (стр. 14)

Windows XP: “**Входные/выходные настройки устройства в программе**” (стр. 18)

Macintosh: “**Настройки MIDI-устройства**” (стр. 20)

### **Не вошел ли компьютер в режим ожидания ("спящий режим") в процессе записи или воспроизведения?**

Если UM-3G работает некорректно после выхода компьютера из режима ожидания, закройте все приложения, отключите кабель USB от UM-3G и вновь подключите его.

Если проблема осталась, перезагрузите компьютер.

\* Установки управления питанием могут приводить к прерыванию воспроизведения звука. См. документацию на конкретную модель компьютера.

### **Не отключался ли кабель USB в процессе записи или воспроизведения?**

UM-3G может перестать корректно записывать или воспроизводить, если в процессе работы отключался USB-кабель. Остановите запись или воспроизведение в программе и повторите попытку. Если она привела к неудаче, закройте все приложения, отключите кабель USB от UM-3G и вновь подключите его.

Воспроизведение/запись произвольно останавливаются и больше не продолжаются

### **Возможно при работе с UM-3G компьютер выполняет задачу с большой нагрузкой процессора, например, обращается к приводу CD-ROM или к сети?**

Если процессор сильно загружается, работа с UM-3G может быть нарушена. В этом случае остановите воспроизведение/запись и перезапустите их. Если перезапустить воспроизведение/запись невозможно, закройте все программы, использующие UM-3G, отключите кабель USB от UM-3G и затем снова подключите его.

Нестабильность операционной системы

### **Включался ли компьютер с уже подключенным UM-3G?**

В некоторых системах включение компьютера при уже подключенных устройствах USB может приводить к сбоям при загрузке или в работе ОС. В таком случае, перед включением компьютера отключите UM-3G.

## Звуковой модуль не реагирует на входящие MIDI-данные

### Не установлен ли селектор [MIDI THRU] на UM-3G в положение ON?

Установите селектор [MIDI THRU] в положение **OFF**.

### Возможно перепутана коммутация MIDI-кабелей?

Проверьте MIDI-коммутацию (стр. 27).

### Корректны ли установки звукового модуля?

Проверьте установки и громкость звукового модуля.

### Горит ли индикатор USB на UM-3G?

Если индикатор USB не горит, значит компьютер не распознал UM-3G.

Проверьте коммутацию UM-3G с компьютером.

Также необходимо, чтобы был корректно установлен драйвер.

→ “Коммутация и установка драйвера” (Windows Vista: стр. 12/ Windows XP: стр. 15/  
Macintosh: стр. 19)

## Ноты воспроизводятся дважды

### Установлен ли в звуковом модуле параметр Local On?

### Включена ли функция Thru в программе секвенсора?

Если ноты воспроизводятся дважды измените следующие установки. Также см. документацию на используемое оборудование.

- Звуковой модуль: Local **Off**
- Функция Thru программы секвенсора: **Off**

## Удаление драйвера

Если драйвер установлен некорректно, компьютер может не распознавать UM-3G. В таком случае, необходимо удалить драйвер, выполнив описанную ниже процедуру, и повторно установить его (стр. 11).

### Windows

\* Вид экрана зависит от используемой ОС.

1. Раскоммутируйте все USB-кабели (за исключением клавиатуры и мыши USB) и загрузите Windows.

Войдите в систему с привилегиями администратора (например, под именем Administrator).

2. Вложите прилагаемый CD-ROM в привод CD-ROM компьютера.

3. На CD-ROM найдите и дважды нажмите файл **Uninstal.exe**.

**Windows Vista:**                    **UM-3G\Driver\Vista\Uninstal.exe**

**Windows XP:**                      **UM-3G\Driver\XP\Uninstal.exe**

4. Экран отобразит **“The installed UM-3G driver will be uninstalled”**. Нажмите **[OK]**.

При отображении любого другого сообщения следуйте его рекомендациям.

5. Экран отобразит **“Uninstallation was completed”**. Нажмите **[OK]** для перезагрузки Windows.

## Macintosh

\* Вид экрана зависит от используемой ОС.

1. Раскоммутируйте все USB-кабели (за исключением клавиатуры и мыши USB) и загрузите ОС.
2. Вложите прилагаемый CD-ROM в привод CD-ROM компьютера.
3. На CD-ROM в папке **Driver** дважды нажмите **UM3G\_Uninstaller**.  
**UM-3G\Driver\UM3G\_Uninstaller**
4. Экран отобразит **“This uninstalls UM-3G driver from this Macintosh”**. Нажмите **[Uninstall]**.  
При отображении любого другого сообщения следуйте его рекомендациям.
5. Экран отобразит **“Are you sure to uninstall the driver?”**. Нажмите **[OK]**.
6. Отобразится диалоговое окно **Authenticate** или **“Installer requires that you type your password”**. Введите пароль и нажмите **[OK]**.
7. Экран отобразит **“Uninstallation is completed”**. Нажмите **[Restart]** для перезагрузки Macintosh.

\* Перезагрузка может занять некоторое время.

## Подключение нескольких приборов UM-3G (или UM-3EX)

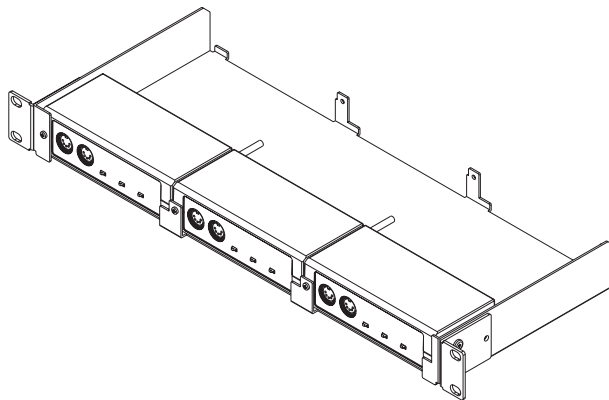
К одному компьютеру по USB можно одновременно подключить до трех приборов UM-3G (или UM-3EX).

\* В зависимости от конфигурации конкретного компьютера, одновременное использование более одного прибора может оказаться невозможным.

### Номер UNIT

При подключении нескольких приборов UM-3G (или UM-3EX) установите селекторами [UNIT] в каждом UM-3G (или UM-3EX) разные номера UNIT.

Оptionальный рэковый адаптер RAF-70 позволяет установить до трех приборов в рэк EIA-1U.



## Установка драйвера

При подключении нескольких приборов UM-3G (или UM-3EX) произведите следующие установки и коммутацию.

### Windows Vista

1. Сначала установите драйвер для первого прибора UM-3G (см. “Установка драйвера” (стр. 12)).

По окончании установки, временно отключите UM-3G от компьютера.

\* При этом не подключайте остальные приборы UM-3G (или UM-3EX).

2. Если используется UM-3EX, установите его драйвер процедурой шага 1.

Драйвер UM-3EX находится на прилагаемом “UM-2G/UM-3G CD-ROM”.

**Support\UM-3EX Driver\Vista\Setup.exe**

3. Установите селекторы [MODE] и [UNIT] на UM-3G (или UM-3EX).

	Селектор [MODE]	Селектор [UNIT]
Первый прибор UM-3G	MASTER	1
Второй прибор UM-3G (или UM-3EX)	SLAVE	2
Третий прибор UM-3G (или UM-3EX)	SLAVE	3

\* При совместном использовании UM-3G и UM-3EX необходимо задействовать UM-3G в качестве первого подключенного к компьютеру прибора. Использование UM-3EX в качестве первого прибора невозможно.

4. Подключите второй прибор UM-3G (или UM-3EX) к верхнему разъему UM-3G/UM-3EX первого прибора UM-3G.
5. Подключите третий прибор UM-3G (или UM-3EX) к нижнему разъему UM-3G/UM-3EX первого прибора UM-3G.
6. Подключите первый прибор UM-3G к компьютеру.

Начнется автоматическое сканирование подключенных приборов.

На этом установка драйвера будет закончена.

К именам входных/выходных MIDI-устройств будут добавлены номера UNIT.  
В приложении выберите нужное входное/выходное MIDI-устройство.

Селектор [UNIT]	Примеры имен MIDI-устройств
1	1 (UM-3G(1)) 2 (UM-3G(1)) 3 (UM-3G(1))
2	1 (UM-3G(2)) 2 (UM-3G(2)) 3 (UM-3G(2))
3	1 (UM-3G(3)) 2 (UM-3G(3)) 3 (UM-3G(3))

\* Иногда перед именем входного/выходного MIDI-устройства операционная система автоматически добавляет цифру, наподобие "2-" или "3-". Это число не имеет никакого отношения к установке номера UNIT.

\* Для UM-3EX вместо "UM-3G" в имени входного/выходного MIDI-устройства отображается "UM-3EX".

## Windows XP

1. Сначала установите драйвер для первого прибора UM-3G (см. "Установка драйвера" (стр. 15)).

По окончании установки, временно отключите UM-3G от компьютера.

\* При этом не подключайте остальные приборы UM-3G (или UM-3EX).

2. Если используется UM-3EX, установите его драйвер процедурой шага 1.

Драйвер UM-3EX находится на прилагаемом "UM-2G/UM-3G CD-ROM".

**Support\UM-3EX Driver\Vista\Setup.exe**

3. Установите селекторы [MODE] и [UNIT] на UM-3G (или UM-3EX).

	Селектор [MODE]	Селектор [UNIT]
Первый прибор UM-3G	MASTER	1
Второй прибор UM-3G (или UM-3EX)	SLAVE	2
Третий прибор UM-3G (или UM-3EX)	SLAVE	3

\* При совместном использовании UM-3G и UM-3EX необходимо задействовать UM-3G в качестве первого подключенного к компьютеру прибора. Использование UM-3EX в качестве первого прибора невозможно.



4. Подключите второй прибор UM-3G (или UM-3EX) к верхнему разъему UM-3G/UM-3EX первого прибора UM-3G.
5. Подключите третий прибор UM-3G (или UM-3EX) к нижнему разъему UM-3G/UM-3EX первого прибора UM-3G.
6. Подключите первый прибор UM-3G к компьютеру.
7. Отобразится сообщение **Found New Hardware Wizard**.  
При запросе на соединение с узлом Windows Update выберите **No** и нажмите **[Next]**.
8. Выберите **Install the software automatically (Recommended)** и нажмите **[Next]**.  
Если отобразится диалоговое окно **Hardware Installation**, нажмите **[Continue Anyway]** для продолжения установки.  
\* Если продолжить невозможно, нажмите **[OK]** для прекращения установки, обратитесь к разделу “Установка цифровой подписи драйвера (Windows XP)” (стр. 29) и повторите установку.
9. Экран отобразит **“Completing the Found New Hardware Wizard”**. Нажмите **[Finish]**.  
При повторном отображении сообщения **Found New Hardware Wizard** повторите шаги 7 - 9.

На этом установка драйвера будет закончена.

В приложении выберите нужное входное/выходное MIDI-устройство.

Селектор [UNIT]	Примеры имен MIDI-устройств
1	1 (UM-3G(1)) 2 (UM-3G(1)) 3 (UM-3G(1))
2	1 (UM-3G(2)) 2 (UM-3G(2)) 3 (UM-3G(2))
3	1 (UM-3G(3)) 2 (UM-3G(3)) 3 (UM-3G(3))

\* Для UM-3EX вместо “UM-3G” в имени входного/выходного MIDI-устройства отображается “UM-3EX”.

## Macintosh

1. Сначала установите драйвер UM-3G (см. "Установка драйвера" (стр. 19)).

\* После установки драйвера не подключайте UM-3G к компьютеру.

2. Если используется UM-3EX, установите его драйвер процедурой шага 1.

Драйвер UM-3EX находится на прилагаемом "UM-2G/UM-3G CD-ROM".

**Support\UM-3EX Driver\Setup.exe**

\* После установки драйвера не подключайте UM-3EX к компьютеру.

3. Установите селекторы [MODE] и [UNIT] на UM-3G (или UM-3EX).

	Селектор [MODE]	Селектор [UNIT]
Первый прибор UM-3G	MASTER	1
Второй прибор UM-3G (или UM-3EX)	SLAVE	2
Третий прибор UM-3G (или UM-3EX)	SLAVE	3

\* При совместном использовании UM-3G и UM-3EX необходимо задействовать UM-3G в качестве первого подключенного к компьютеру прибора. Использование UM-3EX в качестве первого прибора невозможно.

4. Подключите второй прибор UM-3G (или UM-3EX) к верхнему разъему UM-3G/UM-3EX первого прибора UM-3G.

5. Подключите третий прибор UM-3G (или UM-3EX) к нижнему разъему UM-3G/UM-3EX первого прибора UM-3G.

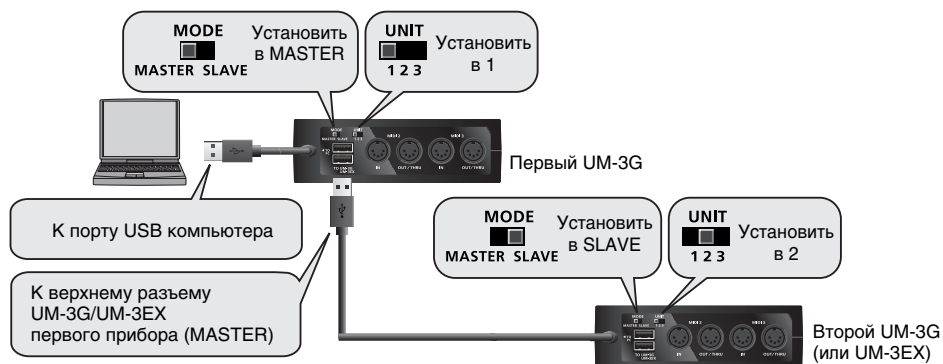
6. Подключите первый прибор UM-3G к компьютеру.

На этом установка драйвера будет закончена.

Произведите MIDI-настройки всех подключенных приборов UM-3G (и UM-3EX), как описано в разделе "Настройки MIDI-устройства" (стр. 20).

## Примеры коммутации

### Подключение двух приборов UM-3G (или UM-3EX)

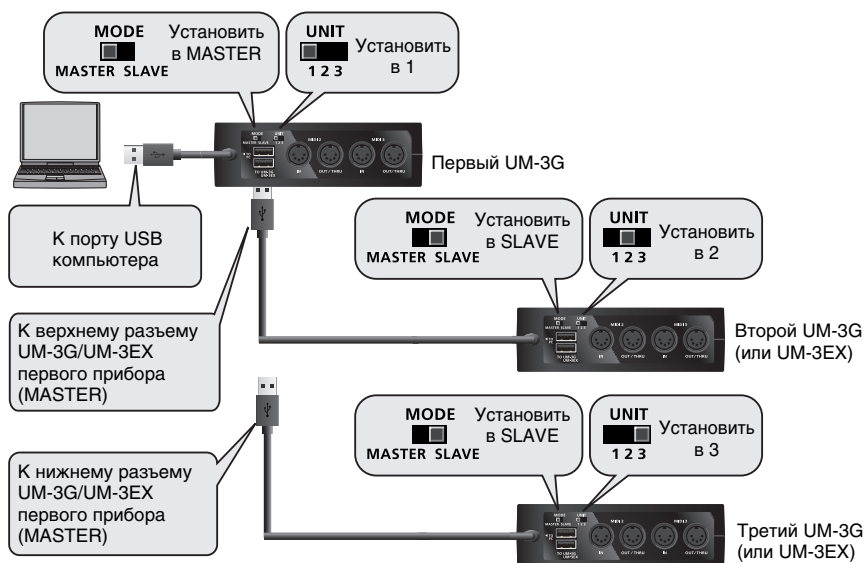


### Установки селекторов [MODE] и [UNIT]

Селектор	Условие	Установка
Селектор [MODE]	UM-3G подключен к компьютеру	MASTER
	UM-3G (или UM-3EX) подключен к разъему UM-3G/UM-3EX	SLAVE
Селектор [UNIT]	Первый прибор	1
	Второй прибор	2

\* Не изменяйте установку селектора [MODE] или [UNIT], когда UM-3G (или UM-3EX) подключен к компьютеру. Перед изменением установки селектора [MODE] или [UNIT] необходимо отключить UM-3G (или UM-3EX) от компьютера, переключить селектор и вновь подключить UM-3G (или UM-3EX) к компьютеру.

## Подключение трех приборов UM-3G/3EX



### Установки селекторов [MODE] и [UNIT]

Селектор	Условие	Установка
Селектор [MODE]	UM-3G подключен к компьютеру	MASTER
	UM-3G (или UM-3EX) подключен к разъему UM-3G/UM-3EX	SLAVE
Селектор [UNIT]	Первый прибор	1
	Второй прибор	2
	Третий прибор	3

\* Не изменяйте установку селектора [MODE] или [UNIT], когда UM-3G (или UM-3EX) подключен к компьютеру. Перед изменением установки селектора [MODE] или [UNIT] необходимо отключить UM-3G (или UM-3EX) от компьютера, переключить селектор и вновь подключить UM-3G (или UM-3EX) к компьютеру.

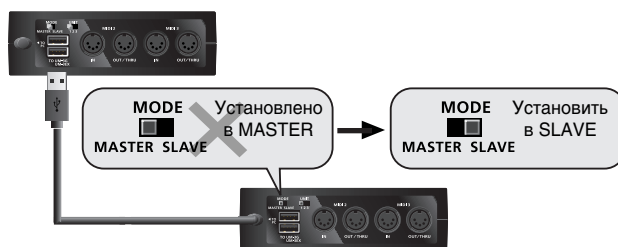
## ПРЕДУПРЕЖДЕНИЕ

Избегайте следующих конфигураций.

### UM-3G установлен в SLAVE и подключен к компьютеру



### UM-3G (или UM-3EX) установлен в MASTER и подключен к разъему UM-3G/UM-3EX



# Спецификации

## UM-3G: MIDI-интерфейс USB

### Контроллеры

Селектор [MIDI THRU] 1

Селектор [MIDI THRU] 2

Селектор [MIDI THRU] 3

Селектор [MODE]

Селектор [UNIT]

### Разъемы

Разъем MIDI IN x 3 (16 MIDI-каналов x 3)

Разъем MIDI OUT/THRU x 3 (16 MIDI-каналов x 3)

Кабель USB x 1

Разъем UM-3G/UM-3EX x 2

### Питание

По шине USB от компьютера

### Потребляемый ток

90 мА

### Габариты

122.9 (Ш) x 48.0 (Г) x 28.0 (В) мм

### Вес

125 г

### Аксессуары

Руководство пользователя

CD-ROM "UM-2G/UM-3G CD-ROM"

\* В интересах улучшения продукции, спецификации, внешний вид устройства и/или аксессуаров могут быть изменены без отдельного уведомления.



Данное изделие соответствует требованиям директивы EMC от 2004/108/ЕС.

Для стран Европы



Данный символ означает, что отмеченное им изделие должно утилизироваться отдельно от домашних отходов, согласно принятому в конкретной стране законодательству.



# Информация

При необходимости ремонта обращайтесь в ближайший техцентр Roland по адресу:

**Roland**

**Roland Music**

Дорожная ул., д. 3, корп.6  
117 545 Москва, Россия  
Тел: (495) 981-4967