



Краткое руководство по эксплуатации

(Наличие полного руководства по эксплуатации уточняйте на веб-сайте behringer.com/eurocom)



EUROCOM AX6240/AX6220

Усилитель мощности 4000/2600 Ватт с низким энергопотреблением, выходами на низкоомную нагрузку, встроенным процессором DSP и возможностью управления по сети Ethernet или через USB

Важные инструкции по безопасности



CAUTION
RISK OF ELECTRIC SHOCK!
DO NOT OPEN!
ATTENTION
RISQUE D'ÉLECTROCUTION!
NE PAS OUVRIIR!

Клеммы, маркированные данным знаком, находятся под электрическим напряжением, которое представляет опасность поражения электрическим током. Используйте только высококачественные кабели с разъемными TS ¼ дюйма для динамиков. Все другие подключения и изменения конфигурации оборудования должны производиться только квалифицированными специалистами.

Данный знак, во всех местах, где он показан, предупреждает о наличии компонентов с опасным напряжением внутри корпуса устройства – это напряжение может представлять опасность поражения электрическим током.

Данный знак, во всех местах где он показан, предупреждает о необходимости использования сопроводительных документов с важными инструкциями по безопасности и обслуживанию. Пожалуйста, прочтите руководство по эксплуатации устройства.

Внимание
 Для предотвращения риска поражения электрическим током, не снимайте верхнюю крышку устройства (или заднюю часть корпуса). Внутри устройства нет регулировок для пользователя. За сервисным обслуживанием обращайтесь только к квалифицированному персоналу.

Внимание
 Для снижения риска возникновения пожара или удара электрическим током, проследите, чтобы на данное устройство не попадала вода или влага и поблизости не находились предметы с водой, например, вазы.

Внимание
 Данные инструкции по обслуживанию предназначены только для квалифицированных сервисных специалистов. Для предотвращения риска поражения электрическим током не производите никаких работ по обслуживанию устройства, кроме тех, которые указаны в инструкциях по эксплуатации. Ремонт устройства должен производиться квалифицированными специалистами по обслуживанию.

1. Прочтите данные инструкции.
2. Сохраните данные инструкции.
3. Обратите внимание на все предупреждения.
4. Выполняйте все инструкции
5. Не пользуйтесь устройством, если поблизости есть вода.
6. Протирайте поверхности только сухой тканью.
7. Не закрывайте вентиляционные отверстия. Устанавливайте устройство в соответствии с инструкциями производителя.
8. Не устанавливайте устройство вблизи источников тепла, таких как батареи радиаторов, обогреватели, печи и другие приборы (в том числе усилители), которые выделяют тепло.
9. Не пренебрегайте мерами безопасности, предусмотренными в полярном штепселе или в вилке с заземлением. Полярный штепсель имеет два контакта, один из которых шире другого. Вилка с заземлением имеет три контакта, один из которых заземление. Широкий контакт штепселя или третий контакт вилки предусмотрены для Вашей безопасности. Если предусмотренный штепсель не подходит к Вашей розетке, обратитесь за консультацией к электрику, чтобы произвести замену старой розетки.
10. Не допускайте того, чтобы на кабель питания можно было наступить или защемить его, особенно в зоне вилок, удлинителей, и в местах, где кабель питания выходит из устройства.
11. Используйте только те принадлежности/оборудование, которые указываются производителем.
12. Устанавливайте аппарат только на тележку, подставку, опору, кронштейн или стол, который указывается производителем, или продается в комплекте с устройством. При использовании тележки, будьте осторожны когда передвигаете тележку/устройство чтобы не спотыкнуться и не получить травму.
13. Во время грозы или когда устройство долго не используется, отключите его от сети.
14. По всем вопросам обслуживания устройства обращайтесь к квалифицированным сервисным специалистам. Обслуживание необходимо, если устройство было повреждено каким-либо образом, например, поврежден кабель питания или вилка, на устройство была пролита жидкость или вовнутрь попали какие-либо предметы, на устройстве образовалась влага, аппарат нормально не работает, или падал.
15. Устройство следует подключать к розетке сети питания с заземлением.
16. В местах, где вилка сети питания или переходник используется в качестве отключающего устройства, доступ к такому устройству всегда должен быть свободным.



ЗАЯВЛЕНИЕ ОБ ОТКАЗЕ ОТ ОТВЕТСТВЕННОСТИ

ТЕХНИЧЕСКИЕ ХАРАКТЕРИСТИКИ И ВНЕШНИЙ ВИД УСТРОЙСТВА МОГУТ ИЗМЕНЯТЬСЯ БЕЗ ПРЕДУПРЕЖДЕНИЯ. ТОЧНОСТЬ ИНФОРМАЦИИ В НАСТОЯЩЕМ ДОКУМЕНТЕ НЕ ГАРАНТИРУЕТСЯ. ТОРГОВАЯ МАРКА "EUROCOM" ПРИНАДЛЕЖИТ КОМПАНИИ "MUSIC GROUP" (MUSIC-GROUP.COM). ВСЕ ТОРГОВЫЕ МАРКИ ЯВЛЯЮТСЯ СОБСТВЕННОСТЬЮ СООТВЕТСТВУЮЩИХ ВЛАДЕЛЬЦЕВ. КОМПАНИЯ "MUSIC GROUP" НЕ НЕСЕТ НИКАКОЙ ОТВЕТСТВЕННОСТИ ЗА ЛЮБЫЕ УБЫТКИ, ПРИЧИНЕННЫЕ ЛИЦАМ, КОТОРЫЕ ПОЛНОСТЬЮ ИЛИ ЧАСТИЧНО ПОЛАГАЮТСЯ НА ЛЮБЫЕ ОПИСАНИЯ, ФОТОГРАФИИ ИЛИ ЗАЯВЛЕНИЯ, УКАЗАННЫЕ В НАСТОЯЩЕМ ДОКУМЕНТЕ. ЦВЕТОВАЯ ОКРАСКА И ТЕХНИЧЕСКИЕ ХАРАКТЕРИСТИКИ ПРИОБРЕТАЕМОГО УСТРОЙСТВА МОГУТ ОТЛИЧАТЬСЯ ОТ УКАЗАННЫХ. ИЗДЕЛИЯ КОМПАНИИ "MUSIC GROUP" ПРОДАЮТСЯ ТОЛЬКО ЧЕРЕЗ УПОЛНОМОЧЕННЫХ ИСПОЛНИТЕЛЕЙ И РОЗНИЧНЫХ ПРОДАВЦОВ. ЭТИ УПОЛНОМОЧЕННЫЕ ИСПОЛНИТЕЛИ И ПРОДАВЦЫ НЕ ЯВЛЯЮТСЯ АГЕНТАМИ КОМПАНИИ "MUSIC GROUP" И НЕ ИМЕЮТ НИКАКИХ ПРАВ СВЯЗЫВАТЬ КОМПАНИЮ "MUSIC GROUP" КАКИМИ-ЛИБО ЯВНЫМИ ИЛИ КОСВЕННЫМИ ОБЯЗАТЕЛЬСТВАМИ ИЛИ ЗАЯВЛЕНИЯМИ. ПРАВА НА ДАННОЕ РУКОВОДСТВО ПО ЭКСПЛУАТАЦИИ ЗАЩИЩЕНЫ. НЕ РАЗРЕШАЕТСЯ КОПИРОВАТЬ, ВОСПРОИЗВОДИТЬ ИЛИ ПЕРЕДАВАТЬ КАКИЕ-ЛИБО ЧАСТИ ИНФОРМАЦИИ ИЗ ДАННОГО РУКОВОДСТВА В ЛЮБОЙ ФОРМЕ И ЛЮБЫМ СПОСОБОМ, ЭЛЕКТРОННЫМ ИЛИ МЕХАНИЧЕСКИМ, В ТОМ ЧИСЛЕ КСЕРОКОПИРОВАНИЕМ И ЗАПИСЬЮ ЛЮБЫМИ СПОСОБАМИ И ДЛЯ ЛЮБЫХ ЦЕЛЕЙ БЕЗ ПИСЬМЕННОГО СОГЛАСИЯ КОМПАНИИ "MUSIC GROUP IP LTD."

ВСЕ ПРАВА ЗАЩИЩЕНЫ.

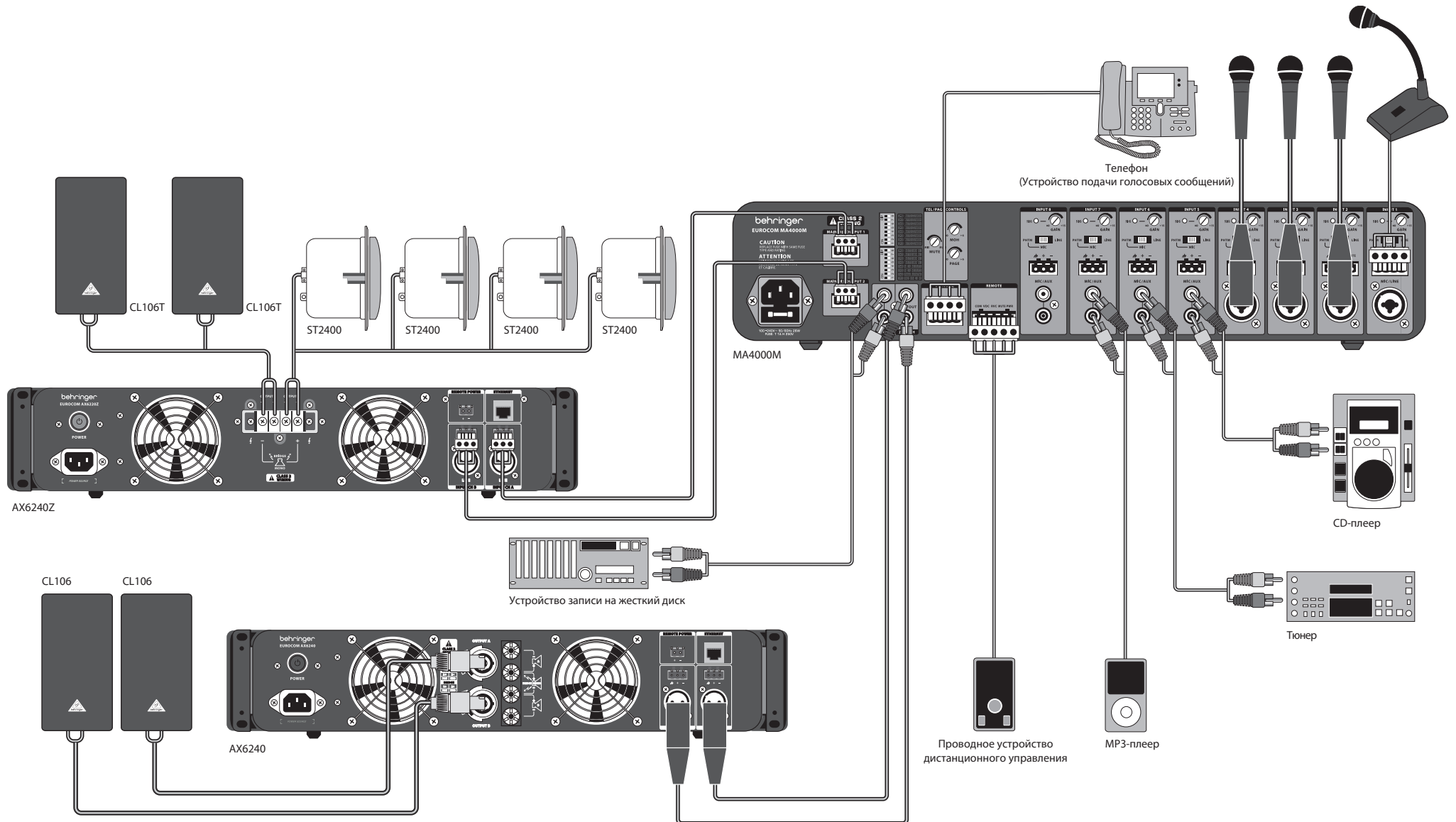
©2011 MUSIC Group IP Ltd.

Trident Chambers, Wickhams Cay, P.O. Box 146, Road Town, Tortola, British Virgin Islands

Подключение усилителя мощности EUROCOM AX6240/AX6220

Шаг 1: Подключение

Подключение низкоомных и высокоомных акустических систем



Элементы управления усилителя мощности EUROCOM AX6240/AX6220

Шаг 2: Элементы управления

МОНТАЖНЫЕ ПРОУШИНЫ

используются для крепления устройства на стойке при помощи четырех винтов с шайбами (в комплект не входят).

ДУХФУНКЦИОНАЛЬНЫЙ ИНДИКАТОР В ФОРМЕ КОЛЬЦА

засвечивается желтым цветом при включении питания и начинает мигать красным цветом при возникновении перегрузки по пиковому уровню сигнала.

ГЛАВНЫЙ ЭНКОДЕР

для регулировки громкости и значений параметров процессора DSP.

РАЗЪЕМ USB для обновления программного обеспечения (ПО) и изменения параметров усилителя с компьютера. Пожалуйста, зайдите на веб-сайт Behringer.com для загрузки ПО системы управления процессором DSP, которое подходит для вашего компьютера. Данный USB-порт используется только для конфигурации настроек усилителя.

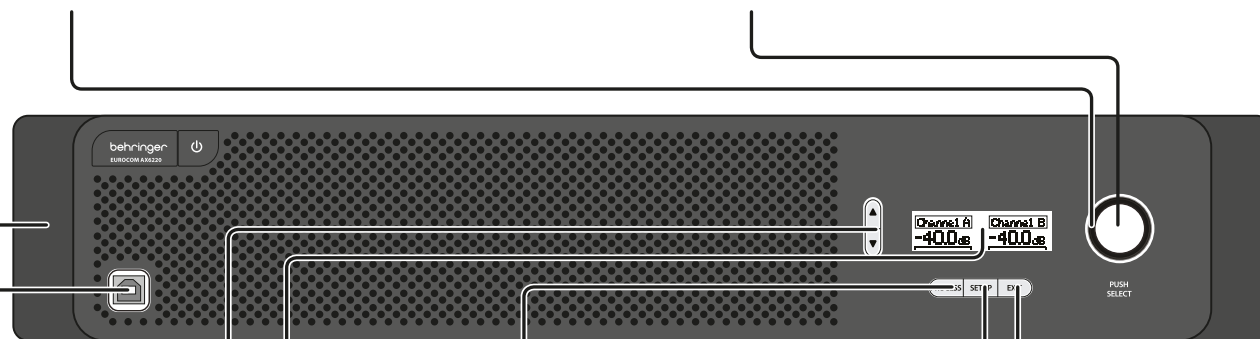
Кнопки **UP/DOWN** используются для выбора модулей DSP и настройки параметров усилителя.

ЖК-ДИСПЛЕЙ для отображения текущих настроек модуля DSP и параметров усилителя.

Кнопка **PROCESS** для выбора модулей обработки звука процессора DSP.

Кнопка **SETUP** для выбора параметров модуля обработки звука процессора DSP.

Кнопка **EXIT** для выхода из различных подменю настроек процессора DSP в главное меню настроек процессора DSP.



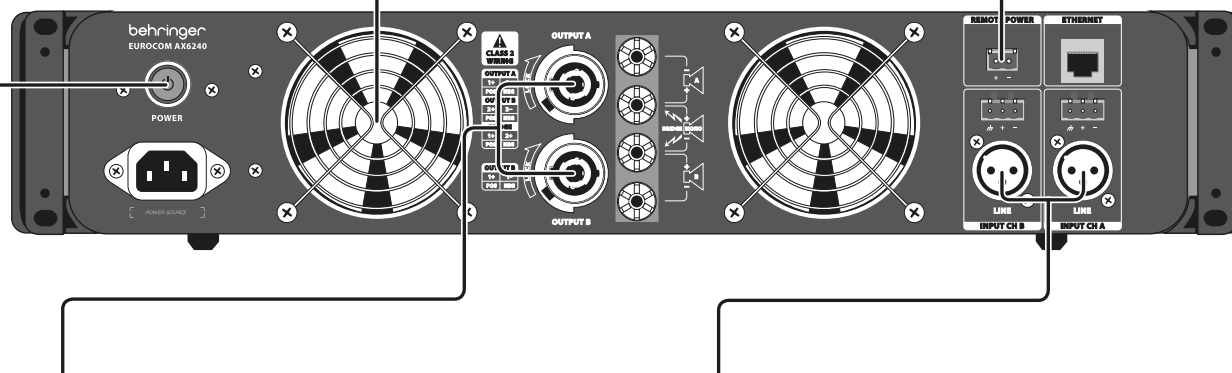
Элементы управления усилителя мощности EUROCOM AX6240/AX6220

Шаг 2: Элементы управления

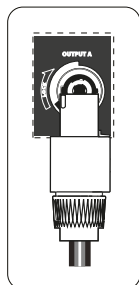
ВЕНТИЛЯТОР ОХЛАЖДЕНИЯ
с автоматически регулируемой скоростью для обеспечения бесперебойной работы усилителя.

REMOTE POWER
2-контактный разъем Euroblock для удаленного включения/выключения питания усилителя.

Кнопка **POWER** для включения/выключения усилителя.



РАЗЪЕМЫ С ПОВОРОТНОЙ ФИКСАЦИЕЙ
для подключения профессиональных сигнальных кабелей акустических систем.



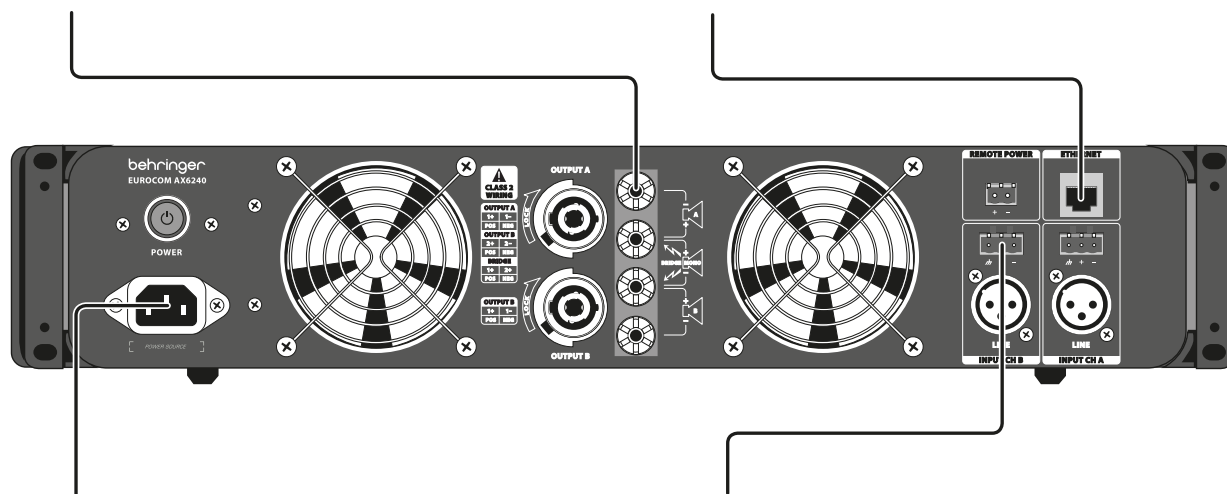
КОМБИНИРОВАННЫЕ РАЗЪЕМЫ XLR/TRS для сбалансированного или несбалансированного подключения микрофона или источника линейного сигнала.

Элементы управления усилителя мощности EUROCOM AX6240/AX6220

Шаг 2: Элементы управления

ЗАЖИМНЫЕ КЛЕММЫ для подключения кабелей акустических систем со штепселями типа "банан" или обычных проводов. Используйте две центральных клеммы для подключения усилителя в мостовом моно-режиме.

РАЗЪЕМ ETHERNET для удаленной настройки, управления и контроля состояния усилителя по сети Ethernet (протокол IEEE 802.3).



РАЗЪЕМ ПИТАНИЯ для подключения прилагаемого сетевого кабеля стандарта IEC.

РАЗЪЕМЫ EUROBLOCK для сбалансированного или несбалансированного подключения микрофона или источника линейного сигнала, а так же сигнала управления усилителем. Контакты 1-3 соединены параллельно.

Начало работы с усилителем мощности EUROCOM AX6240/AX6220

Шаг 3: Начало работы

- 1** Включите усилитель, нажав на кнопку POWER. На ЖК-дисплее отобразится экран запуска.
- 2** Нажмите кнопку PROCESS для перехода между экранами настроек процессора DSP.
- 3** Находясь на экране настроек, нажмите на ГЛАВНЫЙ ЭНКОДЕР для переключения между режимом отображения и редактирования.
- 4** В режиме отображения, поверните ГЛАВНЫЙ ЭНКОДЕР для выбора активного канала и номера модуля DSP (например, фильтры цифрового эквалайзера DEQ A1 или A2).
- 5** В режиме редактирования, поверните ГЛАВНЫЙ ЭНКОДЕР для изменения выбранного параметра. Нажмите кнопку UP/DOWN для перехода между каналами и значениями параметров.
- 6** На экране "I/O" (Режим усилителя) выберите тип сигнальной цепи: BRIDGE (Мостовой режим), DUAL (Два моно-канала), STEREO (Стерео), BIAMP1 или BIAMP2 (Усилители с отдельными частотными полосами).
- 7** На экране "PEQ" выберите один из 8 фильтров параметрического эквалайзера для настройки формы частотной характеристики сигнала.
- 8** На экране "HOVER" выберите одну из 2 частот среза для разделительного фильтра, и одну из 10 частотных характеристик фильтра для каждого выхода.
- 9** На экране "DEQ" выберите модуль динамического эквалайзера (один из 2 для стереоканалов) для контроля определенных частотных диапазонов аудио-сигнала. Здесь можно сконфигурировать фильтры динамического эквалайзера (Фильтр определенной полосы частот, ВЧ-фильтр или НЧ-фильтр) для усиления или ослабления

определенной полосы частот в зависимости от установленного порогового уровня сигнала, включая программируемые параметры добротности (Ratio), времени срабатывания (Atime) и времени восстановления (Rtime).

10 На экранах "Delay" можно установить компенсацию фазовой нейтрализации в вашей звуковой системе путем переворота фазы сигнала (PHASE:0° или PHASE:180°) и/или задержки выхода сигнала (Delay: от 0 до 300мс) на определенном канале для выравнивания со звуком, который подается с большого расстояния (например, для выравнивания звука от АС на сцене со звуком от АС, установленных в зале аудитории).

11 На экране "Limit" можно установить желаемый порог сигнала (Threshold), время срабатывания (Atime) и время восстановления (Rtime) для встроенных ограничителей сигнала.

12 Нажмите кнопку SETUP для сохранения или загрузки пресетов, блокировки элементов управления на передней панели, установки пароля и регулировки контрастности ЖК-дисплея.

13 Для перехода к главному экрану процессора DSP, нажмите кнопку EXIT.

Примечание: Процессор DSP автоматически сохраняет все последние изменения настроек через 2 минуты или после выхода на главный экран нажатием кнопки EXIT. Эти настройки будут доступны при следующем включении питания усилителя.

Важная информация

1. Зарегистрируйтесь на веб-сайте.

Пожалуйста, зарегистрируйте Ваше новое изделие от компании "Music Group" на сайте behringer.com сразу после покупки. Регистрация Вашей покупки с помощью простой регистрационной формы на сайте поможет нам быстрее и эффективнее обрабатывать гарантийные ремонты. Так же, прочтите раздел "Гарантийные обязательства".

2. При возникновении неисправности.

Если вблизи места вашего проживания нет офиса уполномоченного розничного продавца, Вы можете связаться с уполномоченным исполнителем от компании "Music Group" для страны Вашего проживания. Для этого, войдите в раздел поддержки "Support" на сайте behringer.com. Если вашей страны нет в списке, пожалуйста проверьте, можно ли решить вашу проблему, выбрав опцию "Online Support", которая так же находится в разделе поддержки "Support" на сайте behringer.com. Так же вы можете направить гарантийную претензию в режиме "on-line" через сайт behringer.com, ПЕРЕД возвратом изделия поставщику.

3. Подключение питания.

Перед подключением устройства к розетке сети питания, убедитесь, что напряжение сети питания подходит для подключаемого устройства. Любые перегоревшие предохранители должны быть заменены новыми с таким же типом и номиналом, без исключений.

Гарантийные обязательства

1 ОБЩИЕ ПОЛОЖЕНИЯ

- 1.1 Настоящий документ представляет гарантию продавца на проданный товар и подразумевает под собой его бесплатный ремонт либо замену на аналогичный товар, в случае невозможности ремонта в течении гарантийного срока.
- 1.2 Реклама товара производится в соответствии с Законом о защите прав потребителей, на основании Акта АСЦ о неремонтпригодности товара.
- 1.3 Продавец не предоставляет гарантии на совместимость приобретаемого товара (ПО) и товара (ПО), имеющегося у Покупателя, либо приобретенного им у третьих лиц.

2 УСЛОВИЯ ПРИНЯТИЯ ТОВАРА НА ГАРАНТИЙНОЕ ОБСЛУЖИВАНИЕ

- 2.1 Товар принимается на гарантийное обслуживание в той же комплектности, в которой он был приобретен.
- 2.2 Вместе с товаром передается документ об оплате и настоящий документ.
- 2.3 Для региональных клиентов гарантийное обслуживание осуществляется по месту нахождения продавца, рекламационный товар

отправляется за счет продавца, после ремонта товар будет бесплатно возвращен в адрес покупателя.

2.4 Товар на гарантийное обслуживание принимается на основании заполненного рекламационного листа. Рекламационный лист заполняется и подписывается Покупателем в месте приема товара. На товар принятый в гарантийный ремонт, Покупателю выдается накладная возврата, (копия рекламационного листа).

3 ПОРЯДОК ОСУЩЕСТВЛЕНИЯ ГАРАНТИЙНОГО ОБСЛУЖИВАНИЯ

- 3.1 Гарантийное обслуживание осуществляется путем тестирования (проверки) заявленной неисправности товара и, при подтверждении неисправности, проведении гарантийного ремонта (обслуживания).
- 3.2 Товар, который был сдан Покупателем в гарантийный отдел, находится на бесплатном хранении.
- 3.3 Гарантийный ремонт производится в срок не более 45 дней.
- 3.4 Покупатель обязан забрать товар не позднее 3 месяцев со дня окончания гарантийного ремонта в гарантийном отделе. В случае, если покупатель не забрал товар в указанный срок, Покупателю начисляется оплата за услуги хранения товара, в размере 0,5% от стоимости товара за каждый день хранения. При превышении стоимости хранения товара над стоимостью самого товара, такой товар зачитывается в оплату услуг по хранению и возврату Покупателю не подлежит.

- 3.5 Выдача товара из гарантийного ремонта производится в той же комплектности, в которой он был принят в ремонт.
- 3.6 Основанием для получения товара из ремонта является накладная возврата, (копия рекламационного листа), выданная Покупателю, при сдаче товара.
- 3.7 В случае обнаружения в товаре скрытых дефектов, имевших место по вине Покупателя (Пользователя) гарантийное обслуживание не производится.

4 ОСНОВАНИЯ ДЛЯ ОТКАЗА В ПРОВЕДЕНИИ ГАРАНТИЙНОГО ОБСЛУЖИВАНИЯ

Гарантийному обслуживанию не подлежит:

- 4.1 Товар с повреждениями, вызванными ненадлежащими условиями транспортировки и хранения, неправильным подключением, эксплуатацией в нештатном режиме либо в условиях, не предусмотренных производителем, вследствие действия сторонних обстоятельств (скачков напряжения электропитания, стихийных бедствий и т.д.), а также имеющий механические и тепловые повреждения.
 - 4.2 Товар, на котором повреждены, переклеены или удалены заводские серийные номера.
 - 4.3 Товар со следами воздействия и (или) попадания внутрь посторонних предметов, веществ, жидкостей, насекомых, а также имеющих посторонние надписи.
 - 4.4 Товар со следами несанкционированного вмешательства и (или) ремонта (следы вскрытия, кустарная пайка, следы замены элементов и т.п.).
 - 4.5 Бесплатные проверки, работы по обслуживанию/ремонту и замене деталей исключены из условий данной гарантии, если это связано с ненадлежащим использованием изделия. Это также применяется к дефектам расходных деталей, возникшим в связи с естественным износом.
 - 4.6 Товар, получивший дефекты, возникшие в результате использования некачественных или выработавших свой ресурс принадлежностей (расходных материалов), имеющихся у Покупателя, либо приобретенных им у третьих лиц.
- 5 УСЛОВИЯ ОСУЩЕСТВЛЕНИЯ ПРОДАЖИ ТОВАРА ДИСТАНЦИОННЫМ СПОСОБОМ
- 5.1 Потребитель вправе отказаться от товара в любое время до его передачи, а после передачи товара – в течение семи дней. В случае, если информация о порядке и сроках возврата товара надлежащего качества не была предоставлена в письменной форме в момент доставки товара, потребитель вправе отказаться от товара в течение трех месяцев с момента передачи товара.
 - 5.2 Возврат товара надлежащего качества возможен в случае, если сохранены его товарный вид, потребительские свойства, а также документ, подтверждающий факт и условия покупки указанного товара. Отсутствие у потребителя документа, подтверждающего

факт и условия покупки товара, не лишает его возможности ссылаться на другие доказательства приобретения товара у данного продавца.

5.3 Потребитель не вправе отказаться от товара надлежащего качества, имеющего индивидуально-определенные свойства, если указанный товар может быть использован исключительно приобретающим его потребителем.

5.4 При отказе потребителя от товара продавец возвращает ему денежную сумму, уплаченную потребителем по договору, за исключением расходов продавца на доставку от потребителя возвращенного товара, не позднее чем через десять дней со дня предъявления потребителем соответствующего требования.

5.5 Возврат товара и гарантийное обслуживание товара, купленного дистанционным способом осуществляется по адресу:
Москва: ул. Расплетина д.2; Варшавское шоссе, д.5; 4-й Самотечный пер, д.9;
Санкт-Петербург: ул. Мебельная д.2, к 3; улица Коллонтай, дом 31 корпус 2

В рабочие дни, при предъявлении паспорта, кассового чека, гарантийного талона и/или гарантийных обязательств.

Для региональных клиентов гарантийное обслуживание осуществляется по месту нахождения продавца:
Уполномоченный исполнитель:
000 «ПОП-МЬЮЗИК», Москва, 123007 ул. 5-я
Магистральная, д 6/3
тел: 8-800-250-55-00,
(495) 739 22 23,(24,25)

Веб-сайты:
<http://www.pop-music.ru/>
<http://www.focuspro.info/>

Отдел сервисного обслуживания:
e-mail: svmanager@pop-music.ru
тел: 8-964-705-43-66 с 10.00-17.00

Технические характеристики

	AX6240	AX6220
Выходы на низкоомную нагрузку		
Пиковая мощность при к-те нелинейных искажений 1% и синусоидальном сигнале 1кГц		
для стерео-сигнала (включены оба канала)		
8 Ом на канал	700 Вт	480 Вт
4 Ом на канал	1300 Вт	900 Вт
2 Ом на канал	2250 Вт	1400 Вт
для моно-сигнала (мостовой режим)		
8 Ом на канал	2250 Вт	1750 Вт
4 Ом на канал	4050 Вт	2600 Вт
Эффективная мощность (RMS) при к-те нелинейных искажений 1% и синусоидальном сигнале 1кГц		
для стерео-сигнала (включены оба канала)		
8 Ом на канал	550 Вт	400 Вт
4 Ом на канал	910 Вт	650 Вт
2 Ом на канал	1500 Вт	1000 Вт
для моно-сигнала (мостовой режим)		
8 Ом на канал	1850 Вт	1300 Вт
4 Ом на канал	3000 Вт	2000 Вт
Аудио-входы/выходы		
Линейные входы	2 входа на комбинированных разъемах XLR/TRS и 3-контактных разъемах Euroblock	2 входа на комбинированных разъемах XLR/TRS и 3-контактных разъемах Euroblock
Управление от ПК	Разъем USB Тип В на передней панели или разъем Ethernet IEEE 802.3 на задней панели	
Входное сопротивление	10кОм для несбалансированного входа 20кОм для сбалансированного входа	10кОм для несбалансированного входа 20кОм для сбалансированного входа
Чувствительность по входу	1В при сопротивлении нагрузки 4 Ом	1В при сопротивлении нагрузки 4 Ом
Пиковый уровень входного сигнала	11В (действующее значение) (+23дБн)	11В (действующее значение) (+23дБн)
Общий к-т усиления на нагрузке 8 Ом	36 дБ	34 дБ
Выходы	Зажимные клеммы и разъемы NL-4	Зажимные клеммы и разъемы NL-4
Тип выходного усилителя	Класс Н	Класс Н
Минимальное сопротивление нагрузки	2 Ом	2 Ом
Системная информация		
Частотный диапазон	20Гц – 20кГц, +0/-1дБ при 1Вт, 1кГц dBr на нагрузке 80м	20Гц – 20кГц, +0/-1дБ при 1Вт, 1кГц dBr на нагрузке 80м
Полный к-т нелинейных искажений	<0,25% при 1Вт, 1кГц dBr на нагрузке 80м	<0,25% при 1Вт, 1кГц dBr на нагрузке 80м
Отношение сигнал/шум	87дБ (при входном сигнале 2 дБн) 93дБ (при входном сигнале +22 дБн)	87дБ (при входном сигнале 2 дБн) 93дБ (при входном сигнале +22 дБн)
Коэффициент демпфирования	>220 при нагрузке 8 Ом	>220 при нагрузке 8 Ом
Коэффициент перекрестных искажений	>-70дБ при номинальной мощности на 1кГц	>-68дБ при номинальной мощности на 1кГц
Индикаторы	Питание (желтое свечение кольца), перегрузка по уровню сигнала или срабатывание защиты (красное свечение кольца), индикаторы уровня сигнала на ЖК-дисплее, индикаторы системной ошибки, превышения тока на выходе и перегрузки усилителя	
Диапазон рабочих температур	от 14°F до 104°F (от -10°C до +40°C)	от 14°F до 104°F (от -10°C до +40°C)
Способ охлаждения	Автоматические вентиляторы с регулируемой скоростью	
Цифровая обработка сигнала (процессор DSP)		
Дисплей	ЖК-дисплей с разрешением 128x32 и подсветкой желтого цвета	
Цифровая задержка (для каждого канала)	0–300мс	
Цифровой разделительный фильтр	Три типа фильтров с крутизной характеристики до 48 дБ/октава	
Цифровой эквалайзер (для каждого канала)	8-полосный параметрический и 2-полосный динамический	
Цифровые динамические эффекты (для каждого канала)	Ограничитель с нулевым временем срабатывания	
Пресеты	всего 20 пресетов, 19 из которых настраиваются пользователем	

	AX6240	AX6220
Источник питания		
Потребляемый ток	7А при 220-240В~, 50/60Гц; 12А при 120В~, 60Гц; 14А при 100В~, 50/60Гц;	5А при 220-240В~, 50/60Гц; 9А при 120В~, 60Гц; 10А при 100В~, 50/60Гц;
КПД блока питания	69%	
Источник питания переменного тока	100В~, 50-60Гц; 120В~, 50-60Гц; 220-240ВВ~, 50-60Гц;	
Размеры / масса устройства		
Размеры (Высота x Ширина x Глубина)	прибл. 3,74 x 19 x 16 дюймов (95 x 483 x 408 мм)	прибл. 3,74 x 19 x 16 дюймов (95 x 483 x 408 мм)
Масса	прибл. 21,6 фунта (9,8 кг)	прибл. 21,4 фунта (9,7 кг)
Материалы		
Материал корпуса	Холоднокатаная сталь	Холоднокатаная сталь
Материал лицевой панели	Сталь с перфорацией	Сталь с перфорацией
Прилагаемые аксессуары	Кронштейны для монтажа на стойке	Кронштейны для монтажа на стойке

ИНФОРМАЦИЯ О СООТВЕТСТВИИ ТРЕБОВАНИЯМ ФЕДЕРАЛЬНОЙ КОМИССИИ ПО КОММУНИКАЦИЯМ (FCC)



Название ответственной стороны:

Компания "MUSIC Group Services USA Inc."

Адрес:

**18912 North Creek Parkway,
Suite 200 Bothell, WA 98011, USA**

Телефон/Факс №:

**Телефон: +1 425 672 0816
Факс: +1 425 673 7647**

Усилитель мощности AX6240/AX6220

соответствует требованиям FCC, как описано в следующем параграфе:

Это оборудование прошло испытание и признано удовлетворяющим предельные требования для цифровых устройств Класса В, в соответствии с частью 15 правил FCC. Эти требования предназначены для создания необходимой защиты от вредного воздействия электромагнитных помех в бытовом оборудовании. Данное устройство вырабатывает, использует и способно излучать радиочастотные сигналы и, если не устанавливается согласно инструкциям, может являться источником вредных электромагнитных помех для средств радиосвязи. Однако, невозможно дать никакой гарантии, что электромагнитные помехи будут отсутствовать во всех случаях. Если данное устройство создает вредные электромагнитные помехи для радио и телевизионного приема сигнала, что можно определить при включении и выключении устройства, пользователю рекомендуется сделать все возможное для устранения этих помех одним или несколькими следующими способами:

- Переориентируйте приемную антенну.
- Увеличьте расстояние между оборудованием и приемным устройством.
- Подключите оборудование и приемное устройство в разные розетки.
- Проконсультируйтесь по данному вопросу у дилера или квалифицированного радиоинженера.

Данное устройство соответствует требованиям Части 15 правил FCC. Работа устройства разрешается при выполнении следующих двух условий:

- (1) данное устройство не должно быть источником вредных электромагнитных помех, и
- (2) данное устройство должно поглощать любые принимаемые электромагнитные помехи, в том числе помехи, которые могут вызвать нежелательное влияние на работу устройства.

Важная информация:

Изменения или доработки оборудования, которые не были явным образом утверждены компанией «MUSIC Group» могут аннулировать право пользователя на использование этого оборудования.