

ION[®]

Виниловый проигрыватель
Pro100BT

**РУКОВОДСТВО
ПОЛЬЗОВАТЕЛЯ**

Поддержка

Информация об устройстве
ionaudio.ru/products

Поддержка, информация по гарантии и безопасности
ionaudio.ru/service

КОМПЛЕКТ ПОСТАВКИ

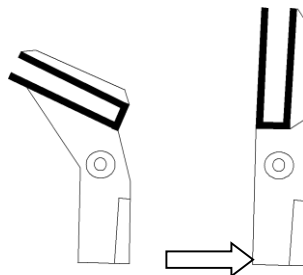
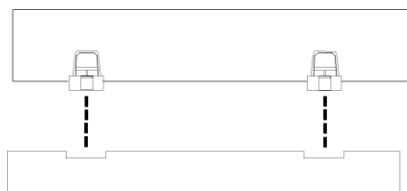
- Проигрыватель PRO100BT
- Кабель USB
- Блок питания 220В
- Пылезащитная крышка с двумя креплениями-шарнирами
- Ремень (пасик) – надет на тарелку
- Тарелка с подложкой под пластинку
- Кабель RCA (тюльпаны)
- Адаптер 45 оборотов
- Защитная крышка для иглы
- Карточка для скачивания ПО
- Руководство пользователя

Настройка и подключение

1. Проверьте комплектность. Продукция, не входящая в комплект поставки, продается отдельно.
2. **ПЕРЕД ИСПОЛЬЗОВАНИЕМ ВНИМАТЕЛЬНО ПРОЧИТАЙТЕ ДАННОЕ РУКОВОДСТВО.**
3. Избегайте попадания воды и других жидкостей на поверхность и внутрь устройства.
4. Используйте только на ровной устойчивой поверхности.

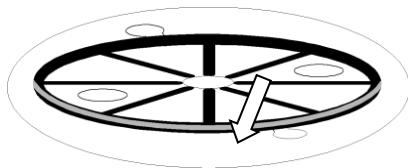
Присоединение пылезащитной крышки

1. Вставьте крепления-шарниры (они находятся в пластиковых пакетиках) в гнезда в задней части проигрывателя.
2. Наденьте на крепления пылезащитную крышку.
3. Приведите крепления в вертикальное положение (как показано на рисунке).



Присоединение ремня

1. Убедитесь, что блок питания не подключен.
2. **При первом использовании:** Распакуйте тарелку.
3. Поместите тарелку обратной стороной вверх на ровную поверхность. Наденьте ремень на кольцо с обратной стороны тарелки, избегая скручивания ремня (см. рисунок справа).



4. Придерживая ремень большим пальцем сквозь отверстия в тарелке, переверните ее обратной стороной вниз и наденьте ремень на углубление на латунном шпинделе мотора, после чего наденьте тарелку на центральный шпиндель.
5. Подключите блок питания и включите проигрыватель.
6. Для проверки нажмите **Старт**.

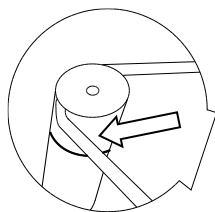
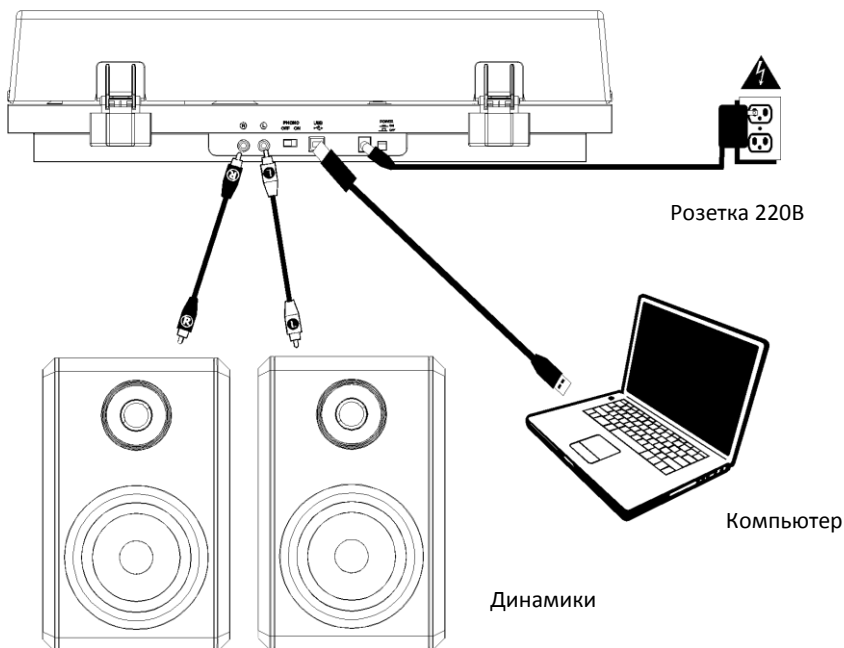


Диаграмма подключения

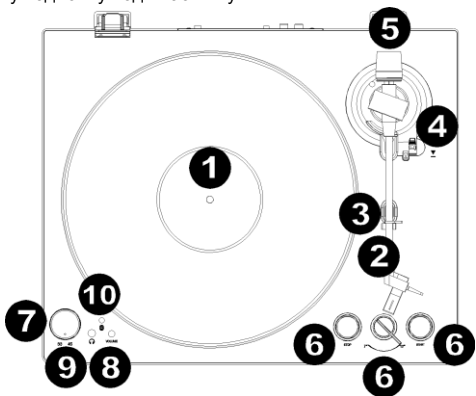
Продукция, не входящая в комплект поставки, продается отдельно.



Описание

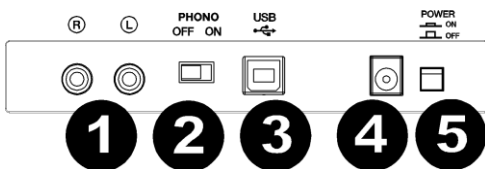
Вид сверху

1. **Тарелка.** - не забудьте поместить на тарелку подложку под пластинку.
2. **Звукосниматель** – опускать/ поднимать рукой или соответствующим рычажком. **Внимание:** снимите пластиковую защитную крышку с картриджа на звукоснимателе перед использованием проигрывателя.
3. **Держатель звукоснимателя** – удерживает звукосниматель в безопасном положении, когда проигрыватель выключен.
4. **Рычажок звукоснимателя** – опускает/ поднимает звукосниматель.
5. **Противовес** – для настройки давления иглы на пластинку.
6. **Переключатели 7"/12" / Автостарт/ Стоп** – При помощи переключателя 7"/12" задайте размер пластинки 7 или 12 дюймов (17 или 29 см). При нажатии на **Автостарт** звукосниматель самостоятельно поднимется и опустится на первую дорожку диска в зависимости от его размера. При завершении проигрывания или при нажатии кнопки **Стоп** звукосниматель автоматически вернется на свое место.
7. **Переключатель 33 / 45** – позволяет выбрать соответствующее пластинке число оборотов в минуту.
8. **Громкость** – для регулировки громкости наушников или Bluetooth.
9. **Выход под наушники** – для прослушивания винила через наушники (продаются отдельно).
10. **Кнопка Bluetooth** – нажмите для поиска Bluetooth – колонок. Если в течение 5 минут ни одна колонка не будет найдена, передатчик Bluetooth отключится и индикатор погаснет. Для отсоединения от колонок нажмите и удерживайте 3 секунды.



Вид сзади

1. **Выход RCA (тюльпаны)** – линейный выход для подключения к внешним колонкам.
2. **Предусилитель вкл/ выкл.** Если у вашего усилителя нет фоновкорректора, а есть только линейный вход, переведите переключатель в положение **вкл.** Если фоновкорректор есть, переключите в положение **выкл.**
3. **Выходящий порт USB** – для подключения к компьютеру. Подключение к компьютеру можно использовать также для оцифровки пластинок (см. ниже).
4. **Гнездо для подключения блока питания.**
5. **Кнопка Вкл. проигрыватель** – включает/ выключает проигрыватель.



Включаем устройство

1. Подключите блок питания, включите проигрыватель.
2. Снимите защитную крышку с картриджа.
3. Поместите на тарелку подложку и сверху на нее – пластинку. Если пластинка рассчитана на 45 оборотов, наденьте адаптер 45 оборотов на центральный шпиндель.
4. Установите переключатель скоростей **33/45 об/мин** в правильное положение.
5. Установите переключатель **7"/12"** в соответствии с диаметром пластинки.
6. Нажмите кнопку **Автостарт** – звукосниматель автоматически переместится на первую дорожку.
7. По достижении последней дорожки или при нажатии кнопки **Стоп** звукосниматель автоматически вернется на свое место.

Важно: Не забудьте поместить на тарелку подложку.

Внимание: снимите пластиковую защитную крышку с картриджа на звукоснимателе перед использованием проигрывателя.

Подключение к Bluetooth колонке

Проигрыватель оборудован Bluetooth-передатчиком для беспроводного подключения к колонкам.

1. Включите вашу Bluetooth-колонку и убедитесь, что она готова к подключению.
2. Включите проигрыватель.
3. Нажмите и отпустите кнопку **Bluetooth** на проигрывателе – проигрыватель начнет искать колонку. Как только колонка будет найдена, индикатор загорится постоянным синим цветом.
Внимание. Проигрыватель будет пытаться подсоединиться к ближайшей к нему колонке. Если в течение 5 минут он не найдет колонку, передатчик выключится и индикатор погаснет.
Внимание. Наилучшее качество будет достигнуто, если на колонках установлен протокол Bluetooth уровня 4.0 и выше.
4. Вы готовы начать слушать винил. Если у вашей колонки есть кнопки Играть/ Стоп – и звук не слышен – однократно нажмите эту кнопку.
5. Настройте уровень звука на колонке и проигрывателе.
6. Для отсоединения от колонки, нажмите и удерживайте на проигрывателе кнопку Bluetooth в течение 3х секунд.

Важно: Унесите или выключите в радиусе 10 метров все другие приемники/ передатчики Bluetooth.

Использование проигрывателя с Вашим компьютером

Запись

Для записи пластинки на компьютер, используйте ПО ION EZ Vinyl Converter, с легкостью трансформирующее музыку в цифровые файлы. Полученные файлы можно записать на CD, карту памяти, флешку.

Для установки ПО используйте входящую в комплект карточку для скачивания ПО.

1. Используйте прилагаемый USB-кабель для присоединения проигрывателя к любому свободному порту USB на Вашем компьютере.
2. Запустите ПО EZ Vinyl Converter на Вашем компьютере. Перейдите в раздел **Start Menu ► All Programs** (Windows) или **Applications** (Mac)
3. Следуйте инструкциям на экране. Когда программа попросит, поставьте звукосниматель на пластинку.
ВНИМАНИЕ: Вы можете слушать пластинку в момент записи – через колонки компьютера или внешнюю аудио-систему. Запись осуществляется ТОЛЬКО при присоединении проигрывателя к компьютеру и только при использовании ПО EZ Vinyl.
4. По завершении записи, верните звукосниматель в исходную позицию.

Последнюю версию ПО EZ Vinyl Converter Вы всегда сможете найти на нашем сайте ionaudio.ru

ПО EZ Vinyl/Tape Converter совместимо как с **PC**, так и с **MAC**

Проигрывание

Существует 4 способа прослушивания пластинки с помощью проигрывателя:

1. Через внешнюю аудио-систему через выход RCA.
2. Через внешнюю Bluetooth-колонку.
3. Через наушники.
4. Через колонки вашего компьютера (или подключенные к компьютеру наушники). Для этого выберите в установках звуковой карты Вашего компьютера в качестве входного устройства **USB PnP Audio Device** или **USB Audio Device** (в зависимости от версии операционной системы, установленной на Вашем компьютере) и используйте ПО EZ Vinyl Converter, входящее в комплект, или другое схожее ПО. См. *Установка звуковой карты компьютера.*

Устранение неисправностей

Тарелка проигрывателя не вращается:

- Убедитесь, что проигрыватель включен.
- Убедитесь, что ремень привода надет правильно (см. выше).

При проигрывании пластинки отсутствует звук:

- Проверьте, включен ли проигрыватель, снята ли защитная крышка с картриджа.
- Если используется линейный выход RCA – проверьте, что стереосистема или внешние колонки, к которым подсоединен проигрыватель, включены, и отрегулируйте уровень громкости.
- Если вы слушаете музыку через компьютер:
 - Убедитесь, что звук на медиаплеере включен.
 - Проверьте, включен ли звук на компьютере.
 - Убедитесь, что динамики компьютера выбраны воспроизводящим устройством по умолчанию (см. ниже). **ВНИМАНИЕ:** Нельзя использовать виниловый проигрыватель в качестве воспроизводящего устройства для аудиозаписей с компьютера.

Неправильная скорость проигрывания пластинки:

- Выберите корректную скорость 33 / 45.

При записи на компьютер отсутствует звук:

- Убедитесь, что устройство включено, с иглы снята защитная крышка и звукоусилитель на пластинке.
 - Убедитесь, что проигрыватель установлен как устройство записи по умолчанию (см. ниже).
 - Отсоедините и опять подсоедините USB кабель, которым проигрыватель подсоединен к компьютеру.
 - Убедитесь, что колонки компьютера включены, звук в компьютере включен. Проверьте звучание на встроенных в проигрыватель колонках.
 - Слушая музыку с динамиков компьютера, убедитесь, что эти динамики являются воспроизводящим устройством по умолчанию (см. ниже). Или же подсоедините разъем RCA к стереосистеме или внешним динамикам.
- Внимание:** Разъемы RCA контролируют сигнал, который поступает с пластинки, а не сигнал с компьютера.

Нет соединения с нужной мне Bluetooth-колонкой:

- Отключите остальные Bluetooth-колонки в радиусе 10 метров.

Соединение с нужной мне Bluetooth-колонкой есть, но звука нет:

- Если у вашей колонки есть кнопки Играть/ Стоп – и звук не слышен – однократно нажмите эту кнопку.
- Нажмите и удерживайте в течение 3х секунд кнопку **Bluetooth** на проигрывателе и попробуйте подключиться по новой.
- Выключите проигрыватель, снова включите его и нажмите кнопку **Bluetooth** еще раз.

Мой смартфон не может подключиться к смартфону:

- В проигрывателе установлен передатчик, посылающий сигнал на внешние колонки, а не приемник.

Индикатор Bluetooth мигает без остановки.

- После нажатия кнопки Bluetooth проигрыватель ищет ближайшую колонку в течение 5ти минут. Если и после этого индикатор мигает, выключите и включите проигрыватель заново.

КАК СДЕЛАТЬ ЗВУКОВУЮ КАРТУ КОМПЬЮТЕРА ВОСПРОИЗВОЖАЮЩИМ УСТРОЙСТВОМ ПО УМОЛЧАНИЮ

Windows XP: нажмите **Меню Пуск (Start Menu)** **Панель управления (Control Panel)** (или **Настройки (Settings)**) **Панель управления, Классический Вид (Control Panel, Classic View)** **Звуки и аудиоустройства (Sound and Audio Devices)**. Нажмите вкладку **Аудио (Audio)** и под ней - **Воспроизвести звук (Sound playback)**, выберите в качестве воспроизводящего устройства по умолчанию звуковую карту компьютера.

Windows Vista: Нажмите **Меню Пуск (Start Menu)** **Панель управления (Control Panel)** (или **Настройки (Settings)**) **Панель управления, Классический Вид (Control Panel, Classic View)** **Техническое обеспечение и звук (Hardware and Sound)** **Звук (Sound)**. Нажмите вкладку **Воспроизведение (Playback)** и выберите по умолчанию звуковую карту компьютера.

Windows 7/8/10: правой кнопкой мыши нажмите на динамик в правом нижнем углу экрана и выберите **Устройства воспроизведения**. В разделе **Воспроизведение**, выберите по умолчанию звуковую карту компьютера.

Mac OS X 10.4-10.11: Вверху слева нажмите иконку «apple», затем нажмите **Избранное (System Preferences)** **Звук (Sound)** / Нажмите вкладку **Вывод (Output)**. В появившемся меню выберите **Встроенные динамики (Internal Speakers)**, если вы хотите использовать встроенные в компьютер динамики или если вы пользуетесь динамиками или гарнитурой, подсоединенными через разъем 1/8" для гарнитуры, выберите **Гарнитура (Headphones)**.

КАК УСТАНОВИТЬ ПРОИГРЫВАТЕЛЬ В КАЧЕСТВЕ ЗАПИСЫВАЮЩЕГО УСТРОЙСТВА ПО УМОЛЧАНИЮ

Windows XP: нажмите **Меню Пуск (Start Menu)** **Панель управления (Control Panel)** (или **Настройки (Settings)**) **Панель управления, Классический Вид (Control Panel, Classic View)** **Звуки и аудиоустройства (Sound and Audio Devices)**. Нажмите вкладку **Аудио (Audio)** и под ней - **Запись звука (Sound recording)**, выберите проигрыватель в качестве устройства по умолчанию.

Windows Vista: Нажмите **Меню Пуск (Start Menu)** **Панель управления (Control Panel)** (или **Настройки (Settings)**) **Панель управления, Классический Вид (Control Panel, Classic View)** **Техническое обеспечение и звук (Hardware and Sound)** **Звук (Sound)**. Нажмите вкладку **Запись (Recording)**, выберите проигрыватель в качестве устройства по умолчанию.

Windows 7/8/10: правой кнопкой мыши нажмите на динамик в правом нижнем углу экрана и выберите **Устройства воспроизведения**. Перейдите в раздел **Запись**. Если у USB PnP Audio Device нет зеленой галочки, нажмите правой кнопкой и выберите **Использовать по умолчанию**.

Windows 10: дополнительно – выберите **Свойства/ Дополнительно** и установите **Формат по умолчанию 44'100 – 48'000Гц**.

Mac OS X 10.4-10.11: Вверху слева нажмите иконку «apple», затем нажмите **Избранное (System Preferences)** **Звук (Sound)** / Нажмите вкладку **Вывод (Output)**. В появившемся меню выберите проигрыватель по умолчанию.

Приложение

Технические Характеристики

Размеры: (Д X Ш X В): 540 x 415 x 190 мм

Вес: 4,9 кг

Тип проигрывателя: с ременным приводом

Тип мотора: изолированный, постоянного тока

Поддерживаемые скорости: 33 $\frac{1}{2}$ / 45 оборотов в минуту

Предусилитель: есть, можно отключать

Уровень исходящего сигнала: 2,4мВ (предусилитель выключен), 149мВ (включен)

Мощность предусилителя: номинально 34дБ, RIAA коррекция

RCA выход: есть

Выход USB: 44,1-48кГц (на выбор пользователю), 16 бит, USB 1.1

Уровень S/N: 64дБ, (A-weighted, 20 kHz, LPF)

Уровень детонации: < 0.25% (weighted) @ 3 kHz (JIS)

Блок питания: 12В, 500мА

Блок Bluetooth: да, для подключение к любой внешней колонке

Игла: Pro-Linear CR2500.

Спецификации устройства могут быть изменены без предварительного уведомления.



Сертификация: товар сертифицирован для использования на территории Таможенного Союза без каких-либо ограничений. Соответствует требованиям ТР ТС 004/2011 «О безопасности низковольтного оборудования» и ТР ТС 020/2011 «Электромагнитная совместимость технических средств».



Гарантийный талон

<i>Модель:</i>
<i>Серийный номер:</i>
<i>Дата продажи:</i> <i>(срок гарантии – один год с даты продажи)</i>

ПРОДАВЕЦ:

<i>Название торговой организации:</i>
<i>Телефон торговой организации:</i>
<i>Адрес, e-mail:</i>

Подпись продавца _____

М.П.

Подпись покупателя _____

*Изделие получил в исправном состоянии и в полной комплектации.
С условиями гарантии ознакомлен и согласен.*

Внимание! Гарантийный талон недействителен без печати продавца.

Поддержка: ionaudio.ru