

*M-Audio*

# **Black Box**

Руководство пользователя

## ***Минимальные системные требования***

### **Windows**

- Pentium 3 - 500 Mhz или выше
- 128 Мб RAM
- Windows XP(SP2) с установленным DirectX 9.0с или выше
- Свободный USB порт

**Важно!** Black Vox не поддерживается операционными системами Windows 98, Windows Me и Windows 2000

### **Mac OS**

- Macintosh G3/G4\* 500 Mhz или выше
- 512 Мб RAM
- OS X 10.3.9 / 10.4.4
- Свободный USB порт

\*G3/G4 ускорители карт не поддерживаются

Пожалуйста, проверьте минимальные системные требования у своего музыкального ПО, в связке с Black Vox потребности в мощности компьютера могут возрасти.

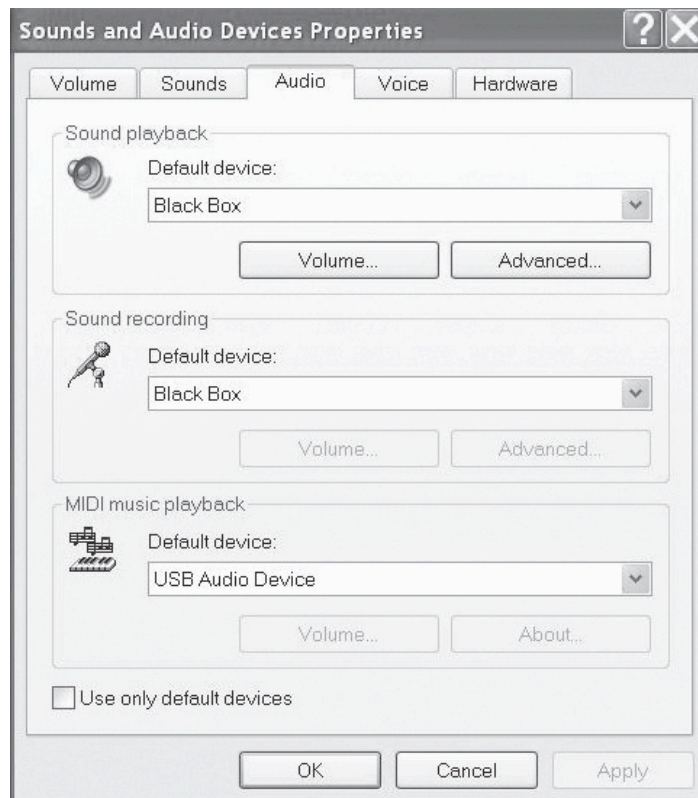
## ***Инсталляция***

**Важно!** Не подключайте устройство к USB порту компьютера до того как установите соответствующее программное обеспечение. Black Vox работает только с 9V AC 1000mA блоком питания (блок питания идет в комплекте).

Установите драйвера с диска или скачайте последние с сайта [www.m-audio.com](http://www.m-audio.com)

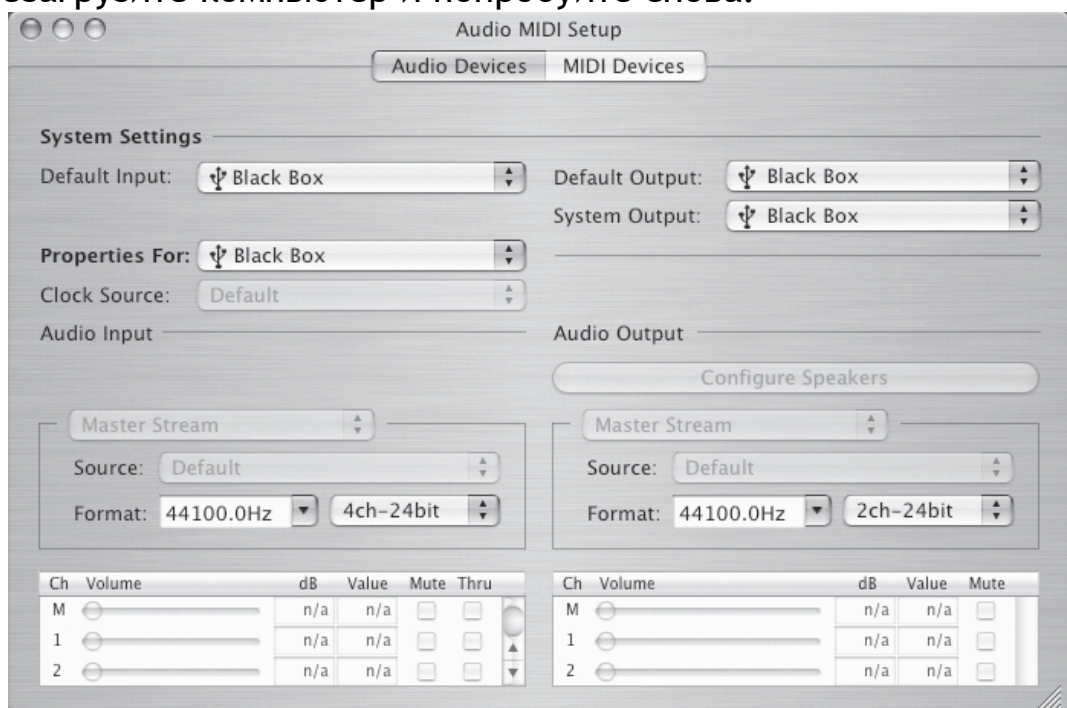
## ***Настройки аудио в ОС Windows***

Зайдите в панель управления Windows и два раза кликните на значок “Звуки и аудио устройства”. Во вкладке Аудио выберите в качестве основного аудио устройства воспроизведения Black Vox. Если устройство не обнаружится перезагрузите компьютер и попробуйте снова.



## *Macintosh* Аудио и Midi установки

Откройте Audio MIDI Setup in Applications > Utilities. Если смена устройства не произошла автоматически выберите в качестве аудио устройства Black Box. Если устройство не обнаружится перезагрузите компьютер и попробуйте снова.



## ***Передняя панель***

- гнездо для подключения наушников
- гнездо для подключения гитары



## ***Задняя панель***

- Гнездо для подключения динамического микрофона
- Балансные выходы, для подключения к активным мониторам или к микшерному пульта
- Используйте 75-Ohm S/PDIF кабель для подключению к S/PDIF выводу Black Box`а
- Гнездо для подключения педали Expression, например M-Audio EX-P
- Гнездо для подключения педалей Sustain, например M-Audio SP-1 или SP-2 для управления транспортом и т.д.
- USB порт для того что бы подключить и использовать в качестве аудио интерфейса Black Box
- Используйте стандартный 9V AC 1000mA блок питания.



## ***Изменения во второй прошивке Black Box***

- Количество гитарных преампов выросло с 12 до 40, улучшилось качество оригинальных усилителей
- Количество эффектов выросло с 43 до 121. Появились новые уникальные фильтры, добавлены арпеджираторы и новые эффекты, такие как rotary, vibrato, avto-pan, talk pedal, volume swell и многое другое.
- Улучшилось управление функциями

Так же стали доступны новые бонусные характеристики

- Amp Mid контроль
- Ревербератор

- Компрессор
- Пресеты ударных
- Пресеты темпа

Ещё одна особенность новой прошивки, для доступа к новым функциям мы создали способ переключения, о котором читайте в главе **Дополнительные Параметры Перемещения** “Additional Shift Parameters.”

## ***Доступ Параметров Перемещения (Additional Shift Parameters)***

Во второй прошивке стали доступны дополнительные функции, доступ к этим функциям осуществляется новым методом который мы разработали для пользователей Black Vox. Метод Shift`а действует аналогично как на обычной компьютерной клавиатуре, когда вы пользуетесь кнопкой Shift. То есть каждая кнопка имеет основную функцию и дополнительную. Но в отличие от стандартного двух функционального использования этой кнопки на компьютерной клавиатуре, на Black Vox используется 4x4 матрица.

Например вы хотите использовать функцию Amp Mid

- 1) Выберите Amp Bass (нажимаете кнопку Amp чтобы выбрать пока на дисплее не высветиться “AMP BASS”)
- 2) Быстро нажмите два раза кнопку Amp что бы перейти к функции Amp Mid. На дисплее будет по прежнему отображаться Amp Bass, но помимо её на дисплее отобразиться текст “MID 50” и на иконке параметров появится индикация активированного Shift режима.
- 3) Для того что бы изменить параметр Amp Mid поверните третий регулятор по часовой стрелке или против.

Что бы выйти из Shift режима нажмите любую кнопку.

## Обзор Shift режима

Двойной  
клик  
на кнопке

AMP

FX

Delay

Utility

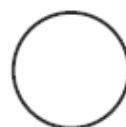
Параметр  
1-й регулятор

Параметр  
2-й регулятор

Параметр  
3-й регулятор

Параметр  
4-й регулятор

	COMPRESS	AMP MID	
REVERB TIME	REVERB TREBLE	REVERB VOL	
GATE	LINK DRUMBEAT		TEMPO SOURCE



### “Подключись и играй”

#### Подключение:

1. Соедините выхода 1/4" с активными мониторами, микшерским пультом или подключите наушники к выходу с изображением наушников на передней панели
2. Подключите вашу гитару к гитарному входу, расположенным на передней панели Black Vox
3. Установите регулятор Mix, на передней верхней панели, до упора влево
4. Начните играть на вашей гитаре. Постепенно прибавляйте звук с помощью регулятора “Mix” выкручивая его по часовой стрелке. Как только загорится индикатор clip, слегка поверните против часовой стрелки регулятор “Mix”
5. Прибавьте звук с помощью кнопки Output Level

#### Создай свою музыку

- Используй PRESET INCREMENT и PRESET DECREMENT кнопки для создания индивидуального эффекта
- Нажми кнопку Start/Stop что бы слышать драм машину

- Используя кнопки DRUMBEAT INCREMENT и DRUMBEAT DECREMENT выбери ритм драм машины
- Темп драм машины можно изменить с помощью кнопки TAP TEMPO

## *Регуляторы управления звука*

4 регулятора звука находятся на правой стороне Black Box. С помощью регулятора Guitar Input мы изменяем чувствительность сигнала с гитарного входа, Mic input - изменяем уровень входящего сигнала с микрофонного входа, Mix input/playback - смешивает звук с гитарного входа и драм машины, Output level - общий уровень громкости на выходе с Black Box.

## *Пресеты*

Готовые пресеты содержат настройки эффектов и гитарных предусилителей. Для того что бы выбрать пресет нажмите на кнопку PRESET INCREMENT и PRESET DECREMENT. При выборе пресета на LCD экране вы увидите 6 характеристик этого пресета.

Для того чтобы отредактировать характеристики пресета используйте AMP, FX, Delay и UTILITY кнопки. При нажатии на эти клавиши, LCD дисплей покажет параметры выбранного эффекта, параметры можно изменить используя четыре регулятора на передней верхней панели Black Box.

Чтобы сохранить пресет нажмите и отпустите одновременно кнопки PRESET INCREMENT и PRESET DECREMENT. Затем вам предложат ввести название пресета, поменять название можно с помощью кнопок PRESET INCREMENT и PRESET DECREMENT. Если вы хотите поменять название своего пресета используйте 3 первых контроллера для ввода трех первых символов, затем поверните один раз четвертый контроллер что бы ввести четвертый, пятый и шестой символ. Что бы сохранить пресет нажмите ещё раз RESET INCREMENT и PRESET DECREMENT одновременно.

## ***Тюнер***

Нажмите одновременно кнопки UTILITY и DELAY чтобы перейти в режим тюнера. Подключите вашу гитару или бас к гитарному входу Black Box`а и дерните струну. На дисплее отобразится нота, стрелки влево и вправо показывают на сколько точно настроена эта нота. Для достижения точного результата они должны быть направлены в разные стороны. Настройте гитару.

## ***Технические характеристики***

Кол-во I/O	2 входа, 6 выходов
АЦП/ЦАП	24 бит, 44,1 кГц
Входы	Гитарный 1/4" jack, микрофонный XLR
Выходы	2 балансных выхода 1/4" TRS jack, выход S/PDIF, выход на наушники 1/4" jack
Интерфейс	USB
Частотный диапазон	20Гц - 20 кГц
Динамический диапазон	98 дБ
Драйверы	WDM, ASIO, Core Audio
Дополнительно	Светодиодные индикаторы входного сигнала, встроенный тюнер
Комплектация	Адаптер для крепления на микрофонную стойку,
Питание	Внешний блок питания 9 В
Размеры	80x310x320
Вес	1,95